

บทที่ 4

ผลการวิเคราะห์ข้อมูล

การวิจัย เรื่องการพัฒนารูปแบบการบริหารระบบการให้บริการช่วยเหลือระยะแรกเริ่ม สำหรับเด็กที่มีความต้องการจำเป็นพิเศษของศูนย์การศึกษาพิเศษประจำจังหวัดศรีสะเกษ เป็นการวิจัยแบบผสมผสาน (Mixed Methodology) ประกอบด้วย วิธีการวิจัยเชิงปริมาณ (Quantitative Research) และวิธีการวิจัยเชิงคุณภาพ (Qualitative Research) โดยผู้วิจัยได้วิเคราะห์ข้อมูลและนำเสนอผลการวิเคราะห์ข้อมูล ดังต่อไปนี้

1. ผลการวิเคราะห์ข้อมูล ปัญหาการปฏิบัติการให้บริการช่วยเหลือระยะแรกเริ่ม สำหรับเด็กที่มีความต้องการจำเป็นพิเศษของศูนย์การศึกษาพิเศษประจำจังหวัดศรีสะเกษ
2. ผลการวิเคราะห์ข้อมูล การพัฒนารูปแบบการบริหารระบบการให้บริการช่วยเหลือระยะแรกเริ่ม สำหรับเด็กที่มีความต้องการจำเป็นพิเศษของศูนย์การศึกษาพิเศษประจำจังหวัดศรีสะเกษ
3. ผลการวิเคราะห์ข้อมูล ความพึงพอใจของครู บุคลากร ผู้ปกครองเด็กที่มีความต้องการจำเป็นพิเศษต่อรูปแบบการบริหารระบบการให้บริการช่วยเหลือระยะแรกเริ่ม สำหรับเด็กที่มีความต้องการจำเป็นพิเศษของศูนย์การศึกษาพิเศษประจำจังหวัดศรีสะเกษ

1. ผลการวิเคราะห์ข้อมูลปัญหาการปฏิบัติการให้บริการช่วยเหลือระยะแรกเริ่ม สำหรับเด็กที่มีความต้องการจำเป็นพิเศษของศูนย์การศึกษาพิเศษประจำจังหวัดศรีสะเกษ

การวิเคราะห์ข้อมูลปัญหาการปฏิบัติการให้บริการช่วยเหลือระยะแรกเริ่ม สำหรับเด็กที่มีความต้องการจำเป็นพิเศษของศูนย์การศึกษาพิเศษประจำจังหวัดศรีสะเกษ ผู้วิจัยได้นำเสนอผลการวิเคราะห์ข้อมูล ดังตารางที่ 4.1- 4.11

ตารางที่ 4.1 ข้อมูลทั่วไปของผู้ตอบแบบสอบถาม

ข้อ	ข้อมูลทั่วไป	จำนวน (n=251)	ร้อยละ
1	เพศ		
	- ชาย	67	26.69
	- หญิง	184	73.301
	รวม	251	100.00

ตารางที่ 4.1 ข้อมูลทั่วไปของผู้ตอบแบบสอบถาม (ต่อ)

ข้อ	ข้อมูลทั่วไป	จำนวน (n=251)	ร้อยละ
2	อายุ		
	- ต่ำกว่า 30 ปี	29	11.55
	- 30-39 ปี	108	43.03
	- 40-49 ปี	84	33.47
	- ตั้งแต่ 50 ปี ขึ้นไป	30	11.95
รวม		251	100.00
3	วุฒิการศึกษา		
	- ต่ำกว่าปริญญาตรี	134	53.39
	- ปริญญาตรี	113	45.02
	- สูงกว่าปริญญาตรีขึ้นไป	4	1.59
รวม		251	100.00
4	ตำแหน่ง		
	- ครู บุคลากร	35	13.94
	- ผู้ปกครองเด็กที่มีความต้องการจำเป็นพิเศษ	216	86.06
รวม		251	100.00
5	ประสบการณ์ในการทำงาน หรือเกี่ยวข้องกับเด็กที่มีความต้องการจำเป็นพิเศษ		
	- ต่ำกว่า 5 ปี	70	27.89
	- 5-10 ปี	117	46.61
	- 11-15 ปี	49	19.52
	- มากกว่า 15 ปี	15	5.98
รวม		251	100.00

จากตารางที่ 4.1 ผู้ตอบแบบสอบถามส่วนใหญ่เป็นเพศหญิง จำนวน 184 คน คิดเป็นร้อยละ 73.31 มีอายุอยู่ระหว่าง 30-39 ปี จำนวน 108 คน คิดเป็นร้อยละ 43.03 มีวุฒิการศึกษาต่ำกว่าปริญญาตรี จำนวน 134 คน คิดเป็นร้อยละ 53.39 ดำรงตำแหน่ง ผู้ปกครองเด็กที่มีความต้องการจำเป็นพิเศษ จำนวน 216 คน คิดเป็นร้อยละ 86.06 และมีประสบการณ์ในการดูแล ปฏิบัติงานทำงานเกี่ยวข้องกับเด็กที่มีความต้องการจำเป็นพิเศษ 5-10 ปี จำนวน 117 คน คิดเป็นร้อยละ 46.61

ตารางที่ 4.2 ปัญหาการปฏิบัติการให้บริการช่วยเหลือระยะแรกเริ่ม สำหรับเด็กที่มีความต้องการจำเป็นพิเศษของศูนย์การศึกษาพิเศษประจำจังหวัดศรีสะเกษ

ข้อที่	รายการ	ระดับปัญหาการปฏิบัติ		
		\bar{X}	S.D.	แปลผล
1	การเก็บรวบรวมข้อมูลทั่วไป	4.31	0.57	มาก
2	การคัดกรองประเภทความพิการทางการศึกษา	4.11	0.78	มาก
3	การประเมินความสามารถพื้นฐาน	4.15	0.67	มาก
4	การจัดทำแผนการจัดการศึกษาเฉพาะบุคคล (Individualized Education Program: IEP) หรือการจัดทำแผนให้บริการช่วยเหลือเฉพาะครอบครัว (Individualized Family Service Plan: IFSP)	4.18	0.72	มาก
5	การให้บริการด้วยกิจกรรมที่เหมาะสม	4.23	0.59	มาก
6	การประเมินความก้าวหน้า	4.10	0.81	มาก
7	การนิเทศ ติดตาม ประเมินผลและการส่งต่อ	4.25	0.52	มาก
รวม		4.19	0.64	มาก

จากตารางที่ 4.2 ปัญหาการปฏิบัติการให้บริการช่วยเหลือระยะแรกเริ่ม สำหรับเด็กที่มีความต้องการจำเป็นพิเศษของศูนย์การศึกษาพิเศษประจำจังหวัดศรีสะเกษ พบว่า โดยรวมมีปัญหาการปฏิบัติอยู่ในระดับมาก ($\bar{X}=4.19$, S.D.=0.64) เมื่อพิจารณาเป็นรายด้าน พบว่า มีปัญหาการปฏิบัติอยู่ในระดับมากทุกด้าน เรียงลำดับจากมากไปน้อย ได้แก่ การเก็บรวบรวมข้อมูลทั่วไป ($\bar{X}=4.31$, S.D.=0.57) การนิเทศ ติดตาม ประเมินผลและการส่งต่อ ($\bar{X}=4.25$, S.D.=0.52) การให้บริการด้วยกิจกรรมที่เหมาะสม ($\bar{X}=4.23$, S.D.=0.59) การจัดทำแผนการจัดการศึกษาเฉพาะบุคคล (Individualized Education Program: IEP) หรือการจัดทำแผนให้บริการช่วยเหลือเฉพาะครอบครัว (Individualized Family Service Plan: IFSP) ($\bar{X}=4.18$, S.D.=0.72) การประเมินความสามารถพื้นฐาน ($\bar{X}=4.15$, S.D.=0.67) การคัดกรองประเภทความพิการทางการศึกษา ($\bar{X}=4.11$, S.D.=0.78) และการประเมินความก้าวหน้า ($\bar{X}=4.10$, S.D.=0.81) ตามลำดับ

ตารางที่ 4.3 ปัญหาการปฏิบัติการให้บริการช่วยเหลือระยะแรกเริ่ม สำหรับเด็กที่มีความต้องการจำเป็นพิเศษของศูนย์การศึกษาพิเศษประจำจังหวัดศรีสะเกษ ด้านการเก็บรวบรวมข้อมูลทั่วไป

ที่	รายการ	ระดับปัญหาการปฏิบัติ		
		\bar{X}	S.D.	แปลผล
1	ศูนย์การศึกษาพิเศษขาดการวางแผนในการเก็บรวบรวมข้อมูลทั่วไปเด็กที่มีความต้องการจำเป็นพิเศษ	4.59	0.49	มากที่สุด
2	ศูนย์การศึกษาพิเศษขาดเครื่องมือในการเก็บรวบรวมข้อมูลทั่วไปของเด็กที่มีความต้องการจำเป็นพิเศษที่ครอบคลุม	4.39	0.59	มาก
3	การเก็บรวบรวมข้อมูลทั่วไปที่เกี่ยวข้องกับเด็กที่มีความต้องการจำเป็นพิเศษไม่เป็นปัจจุบัน	4.05	0.92	มาก
4	ศูนย์การศึกษาพิเศษขาดการเก็บรวบรวมข้อมูลเด็กที่มีความต้องการจำเป็นพิเศษด้วยวิธีการที่หลากหลาย	4.10	0.88	มาก
5	ศูนย์การศึกษาพิเศษมีคู่มือการเก็บรวบรวมข้อมูลทั่วไปเด็กที่มีความต้องการจำเป็นพิเศษที่นำไปสู่การปฏิบัติไม่ชัดเจน	4.11	0.88	มาก
6	ศูนย์การศึกษาพิเศษขาดการนำระบบเทคโนโลยีสารสนเทศ มาใช้ในการเก็บรวบรวมข้อมูลเด็กที่มีความต้องการจำเป็นพิเศษ	4.28	0.85	มาก
7	ครู บุคลากรศูนย์การศึกษาพิเศษดำเนินการค้นหาเด็กที่มีความต้องการจำเป็นพิเศษไม่ทั่วถึงในการเข้ารับสิทธิ์	4.45	0.73	มาก
8	ศูนย์การศึกษาพิเศษขาดการประสานเครือข่ายต่าง ๆ ในการค้นหาเด็กที่มีความต้องการจำเป็นพิเศษให้ได้เข้าถึงสิทธิ์อย่างทั่วถึง	4.55	0.50	มากที่สุด
9	ศูนย์การศึกษาพิเศษมีครู บุคลากรไม่เพียงพอในการรับผิดชอบพื้นที่บริการและค้นหาเด็กที่มีความต้องการจำเป็นพิเศษ	4.35	0.75	มาก
10	ศูนย์การศึกษาพิเศษขาดการประชาสัมพันธ์ในการค้นหา รวบรวมข้อมูลทั่วไปของเด็กที่มีความต้องการจำเป็นพิเศษ	4.20	0.92	มาก
รวม		4.31	0.57	มาก

จากตารางที่ 4.3 ปัญหาการปฏิบัติกรให้บริการช่วยเหลือระยะแรกเริ่ม สำหรับเด็กที่มีความต้องการจำเป็นพิเศษของศูนย์การศึกษาพิเศษประจำจังหวัดศรีสะเกษ ด้านการเก็บรวบรวมข้อมูลทั่วไป พบว่า โดยรวมมีปัญหาการปฏิบัติอยู่ในระดับมาก ($\bar{X}=4.31$, S.D.=0.57) เมื่อพิจารณาเป็นรายข้อ พบว่า มีปัญหาการปฏิบัติอยู่ในระดับมากที่สุด ลำดับแรก คือ ศูนย์การศึกษาพิเศษขาดการวางแผน ในการเก็บรวบรวมข้อมูลทั่วไปเด็กที่มีความต้องการจำเป็นพิเศษ ($\bar{X}=4.59$, S.D.=0.49) รองลงมาคือ ศูนย์การศึกษาพิเศษขาดการประสานเครือข่ายต่าง ๆ ในการค้นหาเด็กที่มีความต้องการจำเป็นพิเศษให้ได้เข้าถึงสิทธิ์อย่างทั่วถึง ($\bar{X}=4.55$, S.D.=0.50) และมีปัญหาการปฏิบัติอยู่ในระดับมาก ลำดับแรก คือ ครู บุคลากรศูนย์การศึกษาพิเศษ ดำเนินการค้นหาเด็กที่มีความต้องการจำเป็นพิเศษไม่ทั่วถึงในการเข้ารับสิทธิ์ ($\bar{X}=4.45$, S.D.=0.73) รองลงมา ได้แก่ ศูนย์การศึกษาพิเศษขาดเครื่องมือ ในการเก็บรวบรวมข้อมูลทั่วไปของเด็กที่มีความต้องการจำเป็นพิเศษที่ครอบคลุม ($\bar{X}=4.39$, S.D.=0.59) และศูนย์การศึกษาพิเศษ มีครู บุคลากรไม่เพียงพอในการรับผิดชอบพื้นที่บริการและค้นหาเด็กที่มีความต้องการจำเป็นพิเศษ ($\bar{X}=4.35$, S.D.=0.75) ตามลำดับ

ตารางที่ 4.4 ปัญหาการปฏิบัติกรให้บริการช่วยเหลือระยะแรกเริ่ม สำหรับเด็กที่มีความต้องการจำเป็นพิเศษของศูนย์การศึกษาพิเศษประจำจังหวัดศรีสะเกษ ด้านการคัดกรองประเภทความพิการทางการศึกษา

ที่	รายการ	ระดับปัญหาการปฏิบัติ		
		\bar{X}	S.D.	แปลผล
1	ศูนย์การศึกษาพิเศษขาดการวางแผนดำเนินการคัดกรองประเภทความพิการของเด็กที่มีความต้องการจำเป็นพิเศษ	4.20	0.77	มาก
2	ครู บุคลากร ขาดความรู้ ทักษะในการคัดกรองเด็กที่มีความต้องการจำเป็นพิเศษตรงตามประเภทความพิการ	4.12	0.88	มาก
3	ผู้ปกครองไม่ให้ความยินยอมในการคัดกรองเด็กที่มีความต้องการจำเป็นพิเศษตามประเภทความพิการทางการศึกษา	4.10	0.85	มาก
4	ศูนย์การศึกษาพิเศษขาดแบบคัดกรองประเภทความพิการทางการศึกษาสำหรับเด็กที่มีความต้องการจำเป็นพิเศษทุกช่วงอายุ	4.11	0.88	มาก

ตารางที่ 4.4 ปัญหาการปฏิบัติการให้บริการช่วยเหลือระยะแรกเริ่ม สำหรับเด็กที่มีความต้องการจำเป็นพิเศษของศูนย์การศึกษาพิเศษประจำจังหวัดศรีสะเกษ ด้านการคัดกรองประเภทความพิการทางการศึกษา (ต่อ)

ที่	รายการ	ระดับปัญหาการปฏิบัติ		
		\bar{X}	S.D.	แปลผล
5	ศูนย์การศึกษาพิเศษขาดการประสานงานกับสถานพยาบาลเพื่อส่งต่อแพทย์เฉพาะทางตรวจวินิจฉัยตามประเภทความพิการ	4.01	0.94	มาก
รวม		4.11	0.78	มาก

จากตารางที่ 4.4 ปัญหาการปฏิบัติการให้บริการช่วยเหลือระยะแรกเริ่ม สำหรับเด็กที่มีความต้องการจำเป็นพิเศษของศูนย์การศึกษาพิเศษประจำจังหวัดศรีสะเกษ ด้านการคัดกรองประเภทความพิการทางการศึกษา พบว่าโดยรวมมีปัญหาการปฏิบัติอยู่ในระดับมาก ($\bar{X}=4.11$, S.D.=0.78) เมื่อพิจารณาเป็นรายข้อ พบว่า มีปัญหาการปฏิบัติอยู่ในระดับมากทุกข้อ ลำดับแรกคือ ศูนย์การศึกษาพิเศษ ขาดการวางแผนดำเนินการคัดกรองประเภทความพิการของเด็กที่มีความต้องการจำเป็นพิเศษ ($\bar{X}=4.20$, S.D.=0.77) รองลงมา ได้แก่ ครู บุคลากร ขาดความรู้ ทักษะในการคัดกรองเด็กที่มีความต้องการจำเป็นพิเศษตรงตามประเภทความพิการ ($\bar{X}=4.12$, S.D.=0.88) และศูนย์การศึกษาพิเศษขาดแบบคัดกรองประเภทความพิการทางการศึกษา สำหรับเด็กที่มีความต้องการจำเป็นพิเศษทุกช่วงอายุ ($\bar{X}=4.11$, S.D.=0.88) ตามลำดับ

ตารางที่ 4.5 ปัญหาการปฏิบัติการให้บริการช่วยเหลือระยะแรกเริ่ม สำหรับเด็กที่มีความต้องการจำเป็นพิเศษของศูนย์การศึกษาพิเศษประจำจังหวัดศรีสะเกษ ด้านการประเมินความสามารถพื้นฐาน

ที่	รายการ	ระดับปัญหาการปฏิบัติ		
		\bar{X}	S.D.	แปลผล
1	ศูนย์การศึกษาพิเศษขาดการวางแผนการประเมินความสามารถพื้นฐานของเด็กที่มีความต้องการจำเป็นพิเศษ	4.39	0.83	มาก
2	ศูนย์การศึกษาพิเศษขาดเครื่องมือในการประเมินความสามารถพื้นฐานของเด็กที่มีความต้องการจำเป็นพิเศษที่เหมาะสม	4.10	0.88	มาก
3	ศูนย์การศึกษาพิเศษขาดการประเมินความสามารถพื้นฐานของเด็กที่มีความต้องการจำเป็นพิเศษที่ครอบคลุมทั้ง 6 ทักษะ	3.75	0.98	มาก
4	ศูนย์การศึกษาพิเศษขาดการดำเนินการประเมินความสามารถพื้นฐานของเด็กที่มีความต้องการจำเป็นพิเศษด้วยวิธีการที่หลากหลาย	4.28	0.73	มาก
5	ครู บุคลากร ประเมินความสามารถพื้นฐานไม่ตรงกับความสามารถจริงของเด็กที่มีความต้องการจำเป็นพิเศษ	4.29	0.72	มาก
6	ศูนย์การศึกษาพิเศษขาดการสรุปความสามารถพื้นฐานของเด็กที่มีความต้องการจำเป็นพิเศษเป็นรายทักษะที่เป็นจุดเด่น และจุดที่ต้องพัฒนาหรือ (จุดด้อย)	4.12	0.88	มาก
รวม		4.15	0.67	มาก

จากตารางที่ 4.5 ปัญหาการปฏิบัติการให้บริการช่วยเหลือระยะแรกเริ่ม สำหรับเด็กที่มีความต้องการจำเป็นพิเศษของศูนย์การศึกษาพิเศษประจำจังหวัดศรีสะเกษ ด้านการประเมินความสามารถพื้นฐาน พบว่าโดยรวมมีปัญหาการปฏิบัติอยู่ในระดับมาก ($\bar{X}=4.15$, S.D.=0.67) เมื่อพิจารณาเป็นรายข้อ พบว่า มีปัญหาการปฏิบัติอยู่ในระดับมากทุกข้อ ลำดับแรกคือ ศูนย์การศึกษาพิเศษขาดการวางแผนการประเมินความสามารถพื้นฐานของเด็กที่มีความต้องการจำเป็นพิเศษ ($\bar{X}=4.39$,

S.D.=0.83) รองลงมา ได้แก่ ครู บุคลากร ประเมินความสามารถพื้นฐานไม่ตรงกับความสามารถจริงของเด็กที่มีความต้องการจำเป็นพิเศษ (\bar{X} =4.29, S.D.=0.72) และศูนย์การศึกษาพิเศษขาดการดำเนินการประเมินความสามารถพื้นฐานของเด็กที่มีความต้องการจำเป็นพิเศษด้วยวิธีการที่หลากหลาย (\bar{X} =4.28, S.D.=0.73) ตามลำดับ

ตารางที่ 4.6 ปัญหาการปฏิบัติงานการให้บริการช่วยเหลือระยะแรกเริ่ม สำหรับเด็กที่มีความต้องการจำเป็นพิเศษของศูนย์การศึกษาพิเศษประจำจังหวัดศรีสะเกษ ด้านการจัดทำแผนการจัดการศึกษาเฉพาะบุคคล (Individualized Education Program: IEP) หรือการจัดทำแผนให้บริการช่วยเหลือเฉพาะครอบครัว (Individualized Family Service Plan: IFSP)

ที่	รายการ	ระดับปัญหาการปฏิบัติ		
		\bar{X}	S.D.	แปลผล
1	ศูนย์การศึกษาพิเศษขาดการวางแผนในการจัดทำแผนการจัดการศึกษาเฉพาะบุคคล (IEP)หรือการจัดทำแผนให้บริการช่วยเหลือเฉพาะครอบครัว (IFSP)	4.39	0.76	มาก
2	ศูนย์การศึกษาพิเศษขาดการนำข้อมูลต่างๆที่เกี่ยวข้องกับเด็กที่มีความต้องการจำเป็นพิเศษไปจัดทำแผนการจัดการศึกษาเฉพาะบุคคล (IEP) หรือจัดทำแผนให้บริการช่วยเหลือเฉพาะครอบครัว (IFSP)	4.12	0.88	มาก
3	ครู บุคลากร ขาดความรู้ ความเข้าใจในการจัดทำแผนการจัดการศึกษาเฉพาะบุคคล (IEP) หรือแผนให้บริการช่วยเหลือเฉพาะครอบครัว (IFSP) หรือแผนการเปลี่ยนผ่านเฉพาะบุคคล (ITP)	4.24	0.66	มาก
4	ศูนย์การศึกษาพิเศษขาดการจัดทำแผนการเปลี่ยนผ่านเฉพาะบุคคล (ITP) ให้กับเด็กที่มีความพร้อมเพื่อการส่งต่อ	4.20	0.77	มาก
5	ครู บุคลากร ผู้ปกครองขาดการมีส่วนร่วมในการจัดทำแผนการจัดการศึกษาเฉพาะบุคคล (IEP) หรือแผนให้บริการช่วยเหลือเฉพาะครอบครัว (IFSP)	4.11	0.88	มาก
6	ศูนย์การศึกษาพิเศษกำหนดสื่อ สิ่งอำนวยความสะดวกไม่สอดคล้องกับความต้องการจำเป็นของเด็กที่มีความต้องการจำเป็นพิเศษเฉพาะบุคคล	4.05	0.99	มาก
รวม		4.18	0.72	มาก

จากตารางที่ 4.6 ปัญหาการปฏิบัติการให้บริการช่วยเหลือระยะแรกเริ่ม สำหรับเด็กที่มีความต้องการจำเป็นพิเศษของศูนย์การศึกษาพิเศษประจำจังหวัดศรีสะเกษ ด้านการจัดทำแผนการจัดการศึกษาเฉพาะบุคคล (Individualized Education Program: IEP) หรือการจัดทำแผนให้บริการช่วยเหลือเฉพาะครอบครัว (Individualized Family Service Plan: IFSP) พบว่า โดยรวมมีปัญหาการปฏิบัติอยู่ในระดับมาก ($\bar{X}=4.18$, S.D.=0.72) เมื่อพิจารณารายข้อ พบว่า มีปัญหาการปฏิบัติอยู่ในระดับมากทุกข้อ ลำดับแรกคือ ศูนย์การศึกษาพิเศษขาดการวางแผนในการจัดทำแผนการจัดการศึกษาเฉพาะบุคคล (IEP) หรือการจัดทำแผนให้บริการช่วยเหลือเฉพาะครอบครัว (IFSP) ($\bar{X}=4.39$, S.D.=0.76) รองลงมา ได้แก่ ครู บุคลากร ขาดความรู้ ความเข้าใจในการจัดทำแผนการจัดการศึกษาเฉพาะบุคคล (IEP) หรือแผนให้บริการช่วยเหลือเฉพาะครอบครัว (IFSP) หรือแผนการเปลี่ยนผ่านเฉพาะบุคคล (ITP) ($\bar{X}=4.24$, S.D.=0.66) และศูนย์การศึกษาพิเศษขาดการดำเนินการเปลี่ยนผ่านเฉพาะบุคคล (ITP) ให้กับเด็กที่มีความพร้อมเพื่อการส่งต่อ ($\bar{X}=4.20$, S.D.=0.77) ตามลำดับ

ตารางที่ 4.7 ปัญหาการปฏิบัติการให้บริการช่วยเหลือระยะแรกเริ่ม สำหรับเด็กที่มีความต้องการจำเป็นพิเศษของศูนย์การศึกษาพิเศษประจำจังหวัดศรีสะเกษ ด้านการให้บริการด้วยกิจกรรมที่เหมาะสม

ที่	รายการ	ระดับปัญหาการปฏิบัติ		
		\bar{X}	S.D.	แปลผล
1	ครู บุคลากร ผู้ปกครอง ผู้เกี่ยวข้องขาดการมีส่วนร่วมในการวางแผนการจัดกิจกรรมที่เหมาะสมให้กับเด็กที่มีความต้องการจำเป็นพิเศษ	4.47	0.75	มาก
2	ศูนย์การศึกษาพิเศษขาดการเตรียมสื่ออุปกรณ์ สิ่งอำนวยความสะดวก เอื้อต่อการให้บริการเด็กที่มีความต้องการจำเป็นพิเศษ	3.99	0.95	มาก
3	การให้บริการด้วยกิจกรรมที่เหมาะสมไม่สอดคล้องกับแผนการจัดการศึกษาเฉพาะบุคคล (IEP) หรือแผนให้บริการช่วยเหลือเฉพาะครอบครัว (IFSP) และหรือแผนการเปลี่ยนผ่านเฉพาะบุคคล (ITP)	4.37	0.75	มาก

ตารางที่ 4.7 ปัญหาการปฏิบัติการให้บริการช่วยเหลือระยะแรกเริ่ม สำหรับเด็กที่มีความต้องการจำเป็นพิเศษของศูนย์การศึกษาพิเศษประจำจังหวัดศรีสะเกษ ด้านการให้บริการด้วยกิจกรรมที่เหมาะสม (ต่อ)

ที่	รายการ	ระดับปัญหาการปฏิบัติ		
		\bar{X}	S.D.	แปลผล
4	ศูนย์การศึกษาพิเศษขาดการให้บริการด้วยกิจกรรมที่เหมาะสมแบบหลากหลายที่กับเด็กที่มีความต้องการจำเป็นพิเศษ	4.01	0.94	มาก
5	หน่วยงานต่าง ๆ ขาดการมีส่วนร่วมในการจัดกิจกรรมให้เด็กที่มีความต้องการจำเป็นพิเศษ	4.32	0.68	มาก
รวม		4.23	0.59	มาก

จากตารางที่ 4.7 ปัญหาการปฏิบัติการให้บริการช่วยเหลือระยะแรกเริ่ม สำหรับเด็กที่มีความต้องการจำเป็นพิเศษของศูนย์การศึกษาพิเศษประจำจังหวัดศรีสะเกษ ด้านการให้บริการด้วยกิจกรรมที่เหมาะสม พบว่า โดยรวมมีปัญหาการปฏิบัติอยู่ในระดับมาก ($\bar{X}=4.23$, S.D.=0.59) เมื่อพิจารณาเป็นรายข้อ พบว่า มีปัญหาการปฏิบัติอยู่ในระดับมากทุกข้อ ลำดับแรกคือ ครู บุคลากร ผู้ปกครอง ผู้เกี่ยวข้องขาดการมีส่วนร่วมในการวางแผนการจัดกิจกรรมที่เหมาะสมให้กับเด็กที่มีความต้องการจำเป็นพิเศษ ($\bar{X}=4.47$, S.D.=0.75) รองลงมา ได้แก่ การให้บริการด้วยกิจกรรมที่เหมาะสมไม่สอดคล้องกับแผนการจัดการศึกษาเฉพาะบุคคล (IEP) หรือแผนให้บริการช่วยเหลือเฉพาะครอบครัว (IFSP) และหรือแผนการเปลี่ยนผ่านเฉพาะบุคคล (ITP) ($\bar{X}=4.37$, S.D.=0.75) และหน่วยงานต่าง ๆ ขาดการมีส่วนร่วมในการจัดกิจกรรมให้เด็กที่มีความต้องการจำเป็นพิเศษ ($\bar{X}=4.32$, S.D.=0.68) ตามลำดับ

ตารางที่ 4.8 ปัญหาการปฏิบัติการให้บริการช่วยเหลือระยะแรกเริ่ม สำหรับเด็กที่มีความต้องการจำเป็นพิเศษของศูนย์การศึกษาพิเศษประจำจังหวัดศรีสะเกษ ด้านการประเมินความก้าวหน้า

ที่	รายการ	ระดับปัญหาการปฏิบัติ		
		\bar{X}	S.D.	ระดับ
1	ศูนย์การศึกษาพิเศษขาดการวางแผนการเตรียมความพร้อมในการประเมินความก้าวหน้าของเด็กที่มีความต้องการจำเป็นพิเศษ	4.20	0.77	มาก
2	ศูนย์การศึกษาพิเศษขาดการประเมินเด็กที่มีความต้องการจำเป็นพิเศษหลังการสอนในทุกทักษะ	4.04	0.92	มาก
3	ผู้ปกครองขาดการมีส่วนร่วมในการประเมินความก้าวหน้าของเด็กที่มีความต้องการจำเป็นพิเศษ	4.05	0.92	มาก
4	ครู บุคลากรศูนย์การศึกษาพิเศษขาดการนำผลการประเมินความก้าวหน้าไปปรับปรุงพัฒนาในครั้งต่อไป	4.11	0.88	มาก
5	ศูนย์การศึกษาพิเศษขาดการรายงานผลการประเมินความก้าวหน้าหลังการพัฒนาตามแผนการจัดการศึกษาเฉพาะบุคคล หรือแผนให้บริการช่วยเหลือเฉพาะครอบครัว	4.12	0.88	มาก
รวม		4.10	0.81	มาก

จากตารางที่ 4.8 ปัญหาการปฏิบัติการให้บริการช่วยเหลือระยะแรกเริ่ม สำหรับเด็กที่มีความต้องการจำเป็นพิเศษของศูนย์การศึกษาพิเศษประจำจังหวัดศรีสะเกษ ด้านการประเมินความก้าวหน้า พบว่า โดยรวมมีปัญหาการปฏิบัติอยู่ในระดับมาก ($\bar{X}=4.10$, $S.D.=0.81$) เมื่อพิจารณาเป็นรายข้อ พบว่า มีปัญหาการปฏิบัติอยู่ในระดับมากทุกข้อ ลำดับแรกคือ ศูนย์การศึกษาพิเศษขาดการวางแผนการเตรียมความพร้อม ในการประเมินความก้าวหน้าของเด็กที่มีความต้องการจำเป็นพิเศษ ($\bar{X}=4.20$, $S.D.=0.77$) รองลงมา ได้แก่ ศูนย์การศึกษาพิเศษขาดการรายงานผลการประเมินความก้าวหน้าหลังการพัฒนาตามแผนการจัดการศึกษาเฉพาะบุคคล หรือแผนให้บริการช่วยเหลือเฉพาะครอบครัว ($\bar{X}=4.12$, $S.D.=0.88$) และครู บุคลากรศูนย์การศึกษาพิเศษขาดการนำผลการประเมินความก้าวหน้าไปปรับปรุงพัฒนาในครั้งต่อไป ($\bar{X}=4.11$, $S.D.=0.88$) ตามลำดับ

ตารางที่ 4.9 ปัญหาการปฏิบัติการให้บริการช่วยเหลือระยะแรกเริ่ม สำหรับเด็กที่มีความต้องการจำเป็นพิเศษของศูนย์การศึกษาพิเศษประจำจังหวัดศรีสะเกษ ด้านการนิเทศ ติดตาม ประเมินผลและการส่งต่อ

ที่	รายการ	ระดับปัญหาการปฏิบัติ		
		\bar{X}	S.D.	แปลผล
1	ศูนย์การศึกษาพิเศษขาดการวางแผน การนิเทศ ติดตาม ประเมินผล การส่งต่อ	4.37	0.83	มาก
2	ศูนย์การศึกษาพิเศษขาดเครื่องมือในการนิเทศ ติดตาม ประเมินผลที่ชัดเจน	4.19	0.82	มาก
3	ศูนย์การศึกษาพิเศษขาดการเตรียมความพร้อมสำหรับเด็กที่มีความต้องการจำเป็นพิเศษก่อนการส่งต่อ	4.22	0.79	มาก
4	ศูนย์การศึกษาพิเศษขาดการรายงานผลการพัฒนาเด็กที่มีความต้องการจำเป็นพิเศษในการให้บริการช่วยเหลือระยะแรกเริ่มสำหรับเด็กที่มีความต้องการจำเป็นพิเศษ	4.05	0.92	มาก
5	ศูนย์การศึกษาพิเศษขาดการติดตามเด็กที่มีความต้องการจำเป็นพิเศษภายหลังการส่งต่อ	4.35	0.78	มาก
6	ศูนย์การศึกษาพิเศษขาดการนำผลการนิเทศ ติดตาม ไปพัฒนาปรับปรุงใช้ในปีต่อไป	4.29	0.71	มาก
รวม		4.25	0.52	มาก

จากตารางที่ 4.9 ปัญหาการปฏิบัติการให้บริการช่วยเหลือระยะแรกเริ่ม สำหรับเด็กที่มีความต้องการจำเป็นพิเศษของศูนย์การศึกษาพิเศษประจำจังหวัดศรีสะเกษ ด้านการนิเทศ ติดตาม ประเมินผลและการส่งต่อ พบว่า โดยรวมมีปัญหาการปฏิบัติอยู่ในระดับมาก ($\bar{X}=4.25$, S.D.=0.52) เมื่อพิจารณาเป็นรายข้อ พบว่า มีปัญหาการปฏิบัติอยู่ในระดับมากทุกข้อ ลำดับแรกคือ ศูนย์การศึกษาพิเศษขาดการวางแผน การนิเทศ ติดตาม ประเมินผล การส่งต่อ ($\bar{X}=4.37$, S.D.=0.83) รองลงมา ได้แก่ ศูนย์การศึกษาพิเศษขาดการติดตามเด็กที่มีความต้องการจำเป็นพิเศษภายหลังการส่งต่อ ($\bar{X}=4.35$, S.D.=0.78) และศูนย์การศึกษาพิเศษขาดการนำผลการนิเทศ ติดตาม ไปพัฒนาปรับปรุงใช้ในปีต่อไป ($\bar{X}=4.29$, S.D.=0.71) ตามลำดับ

ตารางที่ 4.10 ปัญหาอื่น ๆ เกี่ยวกับการให้บริการช่วยเหลือระยะแรกเริ่มสำหรับเด็กที่มีความต้องการจำเป็นพิเศษของศูนย์การศึกษาพิเศษประจำจังหวัดศรีสะเกษ

ลำดับที่	รายการ	ความถี่
1	ครู บุคลากรขาดความรู้ ความเข้าใจการให้บริการเกี่ยวกับเด็กที่มีความต้องการจำเป็นพิเศษ	18
2	การให้บริการช่วยเหลือระยะแรกเริ่มสำหรับเด็กที่มีความต้องการจำเป็นพิเศษ ยังขาดความชัดเจน ไม่เป็นระบบ หรือไม่เรียงลำดับขั้นตอน	15
3	ทุกหน่วยงานที่มีส่วนเกี่ยวข้องกับเด็กพิการ ขาดความร่วมมือในการช่วยเหลือและพัฒนาเด็กพิการ	12
4	ครู บุคลากรขาดความเข้าใจในการพัฒนาเด็กพิการ	12
5	ครู บุคลากร ขาดการนำความรู้ ความสามารถไปใช้ในการพัฒนาเด็กพิการ รวมถึงการช่วยเหลืออื่น ๆ	10
6	ขาดขั้นตอนการให้บริการที่ครอบคลุม ชัดเจน อย่างต่อเนื่อง ทัวถึงและไม่มีความยั่งยืน	9
7	ครู บุคลากร ขาดความคิดริเริ่มสร้างสรรค์ ขาดความมั่นใจในตัวเอง ขาดความยืดหยุ่น แก่ไขสถานการณ์เฉพาะหน้าได้	8
8	ขาดระบบการจัดการก่อนที่จะให้บริการตามขั้นตอนกระบวนการช่วยเหลือระยะแรกเริ่ม จนสิ้นสุดกระบวนการ และขาดระบบการจัดการหลังการส่งต่อ	7
9	ครู บุคลากรให้บริการด้วยกิจกรรมที่เหมาะสมไม่ตรงกับความต้องการพิเศษ	5
10	ศูนย์การศึกษาพิเศษและภาคีเครือข่าย ขาดความร่วมมือกันกำหนดแนวทางในการดำเนินงาน	5
11	ครู บุคลากร และผู้ปกครอง ขาดร่วมมือกันในการพัฒนาเด็กพิการ	5
12	ผู้ปกครอง ไม่ให้ความร่วมมือในการให้ข้อมูลที่จำเป็นในการให้บริการเด็กพิการ	4

จากตารางที่ 4.10 ปัญหาอื่น ๆ ที่พบเกี่ยวกับการให้บริการช่วยเหลือระยะแรกเริ่ม สำหรับเด็กที่มีความต้องการจำเป็นพิเศษของศูนย์การศึกษาพิเศษประจำจังหวัดศรีสะเกษ ได้แก่ 1) ครู บุคลากรขาดความรู้ ความเข้าใจการให้บริการเกี่ยวกับเด็กที่มีความต้องการจำเป็นพิเศษ 2) การให้บริการช่วยเหลือระยะแรกเริ่ม สำหรับเด็กที่มีความต้องการจำเป็นพิเศษ ยังขาดความชัดเจน ไม่เป็นระบบ

หรือไม่เรียงลำดับขั้นตอน 3) ทุกหน่วยงานที่มีส่วนเกี่ยวข้องกับเด็กพิการ ขาดความร่วมมือในการช่วยเหลือและพัฒนาเด็กพิการ 4) ครู บุคลากรขาดความเข้าใจในการพัฒนาเด็กพิการ 5) ครู บุคลากร ขาดการนำความรู้ ความสามารถไปใช้ในการพัฒนาเด็กพิการ รวมถึงการช่วยเหลืออื่น ๆ 6) ขาดขั้นตอน การให้บริการที่ครอบคลุม ชัดเจน อย่างต่อเนื่อง ทัวถึงและไม่มีคามยั่งยืนตามลำดับ

ตารางที่ 4.11 แนวทางในการแก้ปัญหาเกี่ยวกับการให้บริการช่วยเหลือระยะแรกเริ่ม สำหรับเด็กที่มีความต้องการจำเป็นพิเศษของศูนย์การศึกษาพิเศษประจำจังหวัดศรีสะเกษ

ลำดับที่	รายการ	ความถี่
1	ควรแยกขั้นตอนที่ดำเนินการแต่ละขั้นตอนให้มีความชัดเจน เช่น ควรเพิ่มขั้นตอนก่อนให้บริการช่วยเหลือระยะแรกเริ่ม เพื่อเป็นการเตรียมความพร้อมในทุกขั้นตอน	30
2.	ควรเพิ่มขั้นตอนการรายงานหลังจากการให้บริการช่วยเหลือระยะแรกเริ่มเสร็จสิ้น	24
3	รูปแบบ ขั้นตอนกระบวนการให้บริการช่วยเหลือระยะแรกเริ่มสำหรับเด็กที่มีความต้องการจำเป็นพิเศษของศูนย์การศึกษาพิเศษ ควรมีความชัดเจน เข้าใจง่าย	21
4	ควรมีการดำเนินการติดตามหลังการส่งต่อเด็กพิการ	17
5	ควรปรับ รูปแบบ ขั้นตอนกระบวนการการให้บริการช่วยเหลือระยะแรกเริ่มสำหรับเด็กที่มีความต้องการพิเศษของศูนย์การศึกษาพิเศษ ให้เข้ากับบริบท สภาพปัจจุบันของศูนย์การศึกษาพิเศษ ประจำจังหวัดศรีสะเกษ	14

จากตารางที่ 4.11 ข้อเสนอแนะแนวทางในการแก้ปัญหาเกี่ยวกับการให้บริการช่วยเหลือระยะแรกเริ่ม สำหรับเด็กที่มีความต้องการจำเป็นพิเศษของศูนย์การศึกษาพิเศษประจำจังหวัดศรีสะเกษ ได้แก่ 1) ควรแยกขั้นตอนที่ดำเนินการแต่ละขั้นตอนให้มีความชัดเจน เช่น ควรเพิ่มขั้นตอนก่อนให้บริการช่วยเหลือระยะแรกเริ่ม เพื่อเป็นการเตรียมความพร้อมในทุกขั้นตอน 2) ควรเพิ่มขั้นตอนการรายงานหลังจากการให้บริการช่วยเหลือระยะแรกเริ่มเสร็จสิ้น 3) รูปแบบ ขั้นตอนกระบวนการการให้บริการช่วยเหลือระยะแรกเริ่ม สำหรับเด็กที่มีความต้องการพิเศษของศูนย์การศึกษาพิเศษ ควรมีความชัดเจน เข้าใจง่าย 4) ควรมีการดำเนินการติดตามหลังการส่งต่อเด็กพิการ ตามลำดับ

2. ผลการวิเคราะห์ข้อมูลการพัฒนาารูปแบบการบริหารระบบการให้บริการช่วยเหลือระยะแรกเริ่มสำหรับเด็กที่มีความต้องการจำเป็นพิเศษของศูนย์การศึกษาพิเศษประจำจังหวัดศรีสะเกษ

2.1 ผลการวิเคราะห์ข้อมูลการสัมภาษณ์เชิงลึก

ผู้วิจัยได้นำเสนอผลการสัมภาษณ์เชิงลึกตามประเด็นคำถาม คำตอบ ดังตารางที่ 4.12-4.14 ดังต่อไปนี้

ตารางที่ 4.12 ปัญหาการให้บริการช่วยเหลือระยะแรกเริ่มสำหรับเด็กที่มีความต้องการจำเป็นพิเศษของศูนย์การศึกษาพิเศษประจำจังหวัดศรีสะเกษ มีอะไรบ้าง

ที่	ประเด็นคำตอบ	ความถี่
1	ขาดการวางแผนในการดำเนินการให้บริการช่วยเหลือระยะแรกเริ่มในทุกขั้นตอน	5
2	การรายงาน การติดตาม เด็กที่มีความต้องการพิเศษหลังการให้บริการช่วยเหลือระยะแรกเริ่มและการดำเนินการส่งต่ออย่างขาดต่อเนื่อง	5
3	การให้บริการช่วยเหลือระยะแรกเริ่มสำหรับเด็กที่มีความต้องการจำเป็นพิเศษยังขาดความเป็นระบบ	5
4	ขาดแนวปฏิบัติ หรือคู่มือการให้บริการช่วยเหลือระยะแรกเริ่มที่มีความชัดเจน	5
5	ยังขาดการเตรียมความพร้อมในการให้บริการช่วยเหลือระยะแรกเริ่มสำหรับเด็กที่มีความต้องการจำเป็นพิเศษ	5
6	ขาดการบูรณาการให้บริการช่วยเหลือระยะแรกเริ่ม	4
7	การดำเนินการให้บริการช่วยเหลือระยะแรกเริ่มยังไม่เป็นไปตามลำดับขั้นตอน	4
8	ครู บุคลากร ยังขาดทักษะในการให้บริการช่วยเหลือระยะแรกเริ่มในแต่ละขั้นตอน	4
9	การให้บริการช่วยเหลือระยะแรกเริ่มยังไม่ทั่วถึง	4
10	การเก็บรวบรวมข้อมูลทั่วไปของเด็กที่มีความต้องการจำเป็นพิเศษยังไม่ครอบคลุม	4
11	ขาดการนิเทศ ติดตามเด็กที่มีความต้องการจำเป็นพิเศษอย่างต่อเนื่อง	4

ตารางที่ 4.12 ปัญหาการให้บริการช่วยเหลือระยะแรกเริ่มสำหรับเด็กที่มีความต้องการจำเป็นพิเศษ
ของศูนย์การศึกษาพิเศษประจำจังหวัดศรีสะเกษ มีอะไรบ้าง (ต่อ)

ที่	ประเด็นคำตอบ	ความถี่
12	ผู้ปกครอง หน่วยงานที่เกี่ยวข้องยังขาดบทบาทเข้ามาช่วยในการให้บริการช่วยเหลือระยะแรกเริ่ม	4
13	การประสานเครือข่ายความร่วมมือกับหน่วยงานต่าง ๆ ยังมีน้อย	4
14	ครู บุคลากร ยังขาดความรู้ ความเข้าใจในการจัดทำแผนการจัดการศึกษาเฉพาะบุคคล (IEP) หรือแผนให้บริการช่วยเหลือเฉพาะครอบครัว (IFSP) หรือแผนการเปลี่ยนผ่านเฉพาะบุคคล (ITP)	3
15	การประเมินความสามารถพื้นฐานของเด็กที่มีความต้องการจำเป็นพิเศษไม่ครบทุกทักษะ	3
16	ครู บุคลากร ที่ทำการคัดกรองเด็กที่มีความต้องการจำเป็นพิเศษมีจำนวนน้อย	3
17	ครูออกแบบกิจกรรมยังขาดความหลากหลาย และเลือกใช้สื่อสำเร็จรูป	3
18	วิธีการวัดและประเมินผลตามคู่มือการวัดและประเมินผลขาดความสอดคล้องกับตามหลักสูตรสถานศึกษา	3
19	เกณฑ์การประเมินผลส่งต่อยังไม่เป็นมาตรฐานเดียวกัน	3

จากตารางที่ 4.12 ปัญหาการให้บริการช่วยเหลือระยะแรกเริ่ม สำหรับเด็กที่มีความต้องการจำเป็นพิเศษของศูนย์การศึกษาพิเศษ เรียงตามลำดับดังนี้ 1) ขาดการวางแผนในการดำเนินการให้บริการช่วยเหลือระยะแรกเริ่มในทุกขั้นตอน 2) การรายงาน การติดตาม เด็กที่มีความต้องการพิเศษหลังการให้บริการช่วยเหลือระยะแรกเริ่ม และการดำเนินการส่งต่อยังขาดต่อเนื่อง 3) การให้บริการช่วยเหลือระยะแรกเริ่ม สำหรับเด็กที่มีความต้องการจำเป็นพิเศษยังขาดความเป็นระบบ 4) ขาดแนวปฏิบัติหรือคู่มือการให้บริการช่วยเหลือระยะแรกเริ่มที่มีความชัดเจน 5) ยังขาดการเตรียมความพร้อมในการให้บริการช่วยเหลือระยะแรกเริ่ม สำหรับเด็กที่มีความต้องการจำเป็นพิเศษ 6) ขาดการบูรณาการให้บริการช่วยเหลือระยะแรกเริ่ม

ตารางที่ 4.13 วิธีการแก้ไขปัญหาการให้บริการช่วยเหลือระยะแรกเริ่มสำหรับเด็กที่มีความต้องการจำเป็นพิเศษของศูนย์การศึกษาพิเศษประจำจังหวัดศรีสะเกษ มีอะไรบ้าง

ที่	ประเด็นคำตอบ	ความถี่
1	ควรมีการเพิ่มขึ้นก่อนการให้บริการช่วยเหลือระยะแรกเริ่มเพื่อให้ครู บุคลากร ผู้เกี่ยวข้องได้เตรียมความพร้อม	5
2	ควรมีการเพิ่มการรายงาน หรือการ ติดตามเด็กที่มีความต้องการจำเป็นพิเศษหลังจากการให้บริการ	5
3	ควรมีการเพิ่มการจัดทำแผนเปลี่ยนผ่านในขั้นตอนการให้บริการช่วยเหลือระยะแรกเริ่ม	5
4	มีการวางแผนด้านบุคลากร งบประมาณ การบริหารจัดการ วัสดุ อุปกรณ์ ให้เพียงพอ รวมทั้งการวางแผนในขั้นตอนต่าง ๆ	5
5	ควรมีการกำหนดการปฏิบัติในแต่ละขั้นตอนที่ชัดเจน รวมทั้งควรจัดทำคู่มือการให้บริการช่วยเหลือระยะแรกเริ่ม	5
6	ควรมีการประเมิน ตรวจสอบการให้บริการช่วยเหลือระยะแรกเริ่ม เพื่อนำไปปรับปรุงในปีต่อไป	5
7	พัฒนาบุคลากร ให้มีความรู้ ทักษะในการให้บริการช่วยเหลือระยะแรกเริ่ม	4
8	ศูนย์การศึกษาพิเศษต้องมีการประสานงาน ประชาสัมพันธ์ให้กับผู้ปกครอง หน่วยงาน ในการมีส่วนร่วมในการให้บริการช่วยเหลือระยะแรกเริ่ม	4
9	ศูนย์การศึกษาต้องมีการนิเทศ กำกับ ติดตาม อย่างต่อเนื่อง	4
10	ศูนย์การศึกษาพิเศษต้องมีการติดตามหลังการส่งต่อเด็กที่มีความต้องการจำเป็นพิเศษ	4
11	ควรมีการดำเนินการให้บริการช่วยเหลือระยะแรกเริ่มครบทุกขั้นตอน	4
12	มอบหมายครู บุคลากร รับผิดชอบให้ครอบคลุมพื้นที่	4

จากตารางที่ 4.13 วิธีการแก้ไขปัญหาการให้บริการช่วยเหลือระยะแรกเริ่ม สำหรับเด็กที่มีความต้องการจำเป็นพิเศษของศูนย์การศึกษาพิเศษ เรียงตามลำดับดังนี้ 1) ควรมีการเพิ่มขึ้นก่อนการให้บริการช่วยเหลือระยะแรกเริ่มเพื่อให้ครู บุคลากร ผู้เกี่ยวข้องได้เตรียมความพร้อม 2) ควรมีการเพิ่มการรายงานหรือการติดตามเด็กที่มีความต้องการจำเป็นพิเศษหลังจากการให้บริการ 3) ควรมีการเพิ่มการจัดทำแผนเปลี่ยนผ่านในขั้นตอนการให้บริการช่วยเหลือระยะแรกเริ่ม 4) มีการวางแผน

ด้านบุคลากร งบประมาณ การบริหารจัดการ วัสดุอุปกรณ์ให้เพียงพอ รวมทั้งการวางแผนในขั้นตอนต่าง ๆ 5) ควรมีการกำหนดการปฏิบัติในแต่ละขั้นตอนที่ชัดเจน รวมทั้งควรจัดทำคู่มือการให้บริการช่วยเหลือระยะแรกเริ่ม 6) ควรมีการประเมิน ตรวจสอบการให้บริการช่วยเหลือระยะแรกเริ่มเพื่อนำไปปรับปรุงในปีต่อไป

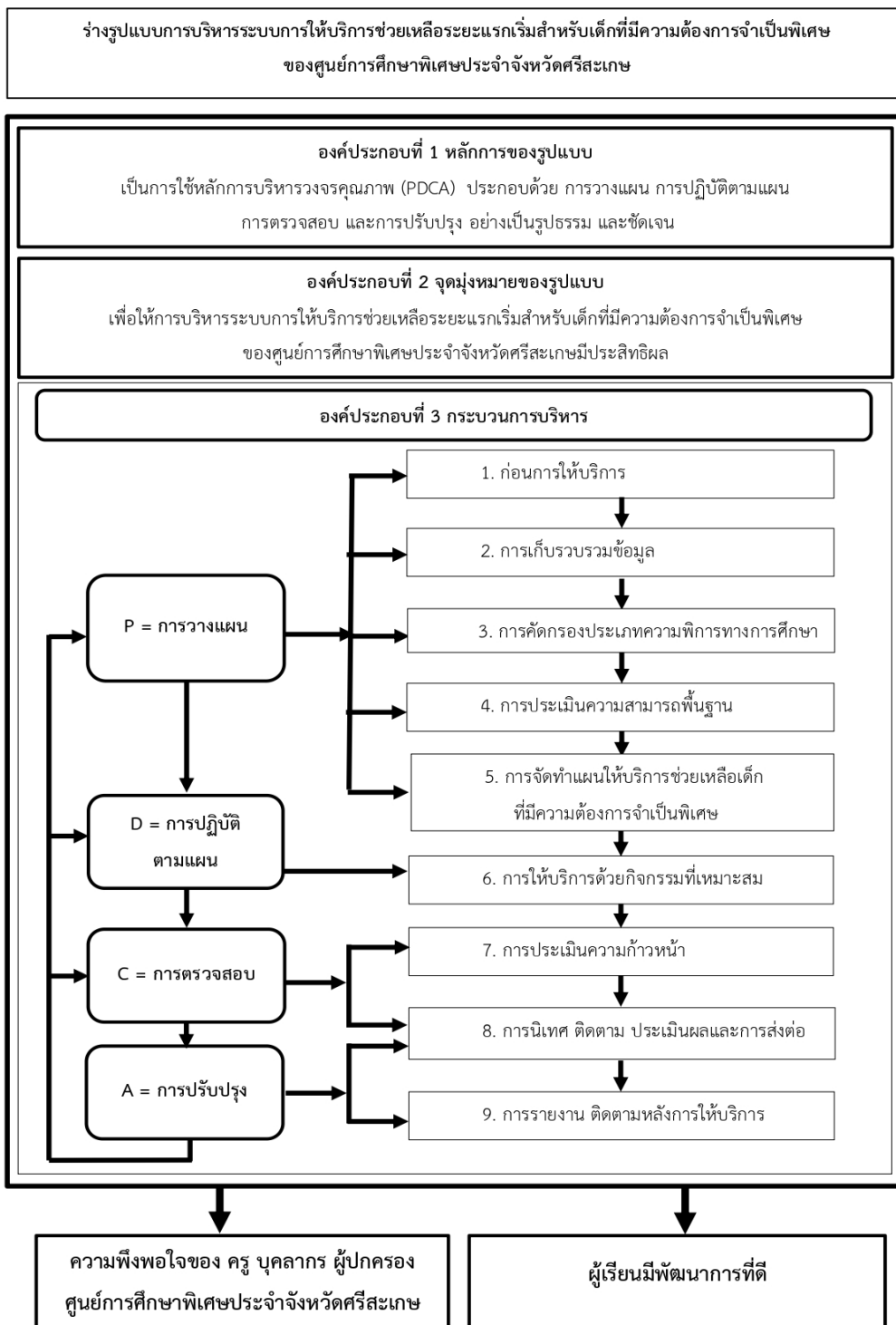
ตารางที่ 4.14 การให้บริการช่วยเหลือระยะแรกเริ่ม สำหรับเด็กที่มีความต้องการจำเป็นพิเศษของ ศูนย์การศึกษาพิเศษประจำจังหวัดศรีสะเกษ ควรมีขั้นตอนหรือกระบวนการบริหาร อะไรบ้าง

ที่	ประเด็นคำตอบ	ความถี่
1	การให้บริการช่วยเหลือระยะแรกเริ่มจะต้องมีการดำเนินการเป็นระบบโดยใช้ PDCA โดยมีการวางแผน ปฏิบัติตามแผน การตรวจสอบ และการปรับปรุงแก้ไข	5
2	ควรมีการเพิ่มขึ้นตอนก่อนการให้บริการช่วยเหลือระยะแรกเริ่ม	5
3	หลังการให้บริการช่วยเหลือระยะแรกเริ่มควรมีเพิ่มขึ้นตอนเพิ่มเติม เช่น การรายงาน หรือการ ติดตามเด็กที่มีความต้องการจำเป็นพิเศษ	5
4	ควรมีการวางแผนก่อนการดำเนินการในทุกขั้นตอนการให้บริการช่วยเหลือระยะแรกเริ่ม	5
5	การเก็บรวบรวมข้อมูลทั่วไปของเด็กที่มีความต้องการจำเป็นพิเศษ	5
6	การคัดกรองประเภทความพิการของเด็กที่มีความต้องการจำเป็นพิเศษ	5
7	การประเมินความสามารถพื้นฐานของเด็กที่มีความต้องการจำเป็นพิเศษ	5
8	การจัดทำแผนให้บริการช่วยเหลือเด็กที่มีความต้องการจำเป็นพิเศษ	5
9	การให้บริการด้วยกิจกรรมที่เหมาะสมให้กับเด็กที่มีความต้องการจำเป็นพิเศษ	5
10	การประเมินความก้าวหน้าเด็กที่มีความต้องการจำเป็นพิเศษ	5
11	การนิเทศ ตรวจสอบ ติดตาม ประเมินผลการให้บริการช่วยเหลือระยะแรกเริ่ม	5
12	การรายงาน การปรับปรุงการให้บริการช่วยเหลือระยะแรกเริ่ม	4
13	การประสานงานเครือข่ายความร่วมมือ	4
14	การส่งต่อและถ่ายโอนข้อมูล	4
15	การมีส่วนร่วมทุกภาคส่วน	3
16	การสรุปผลจัดทำรายงานการให้บริการช่วยเหลือระยะแรกเริ่ม และเผยแพร่	3

จากตารางที่ 4.14 การให้บริการช่วยเหลือระยะแรกเริ่ม สำหรับเด็กที่มีความต้องการจำเป็นพิเศษของศูนย์การศึกษาพิเศษประจำจังหวัดศรีสะเกษ ควรมีขั้นตอนหรือกระบวนการบริหาร ประกอบด้วย 1) การให้บริการช่วยเหลือระยะแรกเริ่ม จะต้องมีการดำเนินการเป็นระบบโดยใช้ PDCA โดยมีการวางแผน ปฏิบัติตามแผน การตรวจสอบ และการปรับปรุงแก้ไข 2) ควรมีการเพิ่มขึ้นก่อนการให้บริการช่วยเหลือระยะแรกเริ่มเพื่อให้ครู บุคลากร ผู้เกี่ยวข้องได้เตรียมความพร้อม 3) หลังการให้บริการช่วยเหลือระยะแรกเริ่มควรมีเพิ่มขึ้นต่อเนื่อง เช่น การรายงาน หรือการ ติดตามเด็กที่มีความต้องการจำเป็นพิเศษ 4) ควรมีการวางแผนก่อนการดำเนินการในทุกขั้นตอนการให้บริการช่วยเหลือระยะแรกเริ่ม 5) การเก็บรวบรวมข้อมูลทั่วไปของเด็กที่มีความต้องการจำเป็นพิเศษ 6) การคัดกรองประเภทความพิการของเด็กที่มีความต้องการจำเป็นพิเศษ 7) การประเมินความสามารถพื้นฐานของเด็กที่มีความต้องการจำเป็นพิเศษ 8) การจัดทำแผนให้บริการช่วยเหลือเด็กที่มีความต้องการจำเป็นพิเศษ 9) การให้บริการกิจกรรมที่เหมาะสมให้กับเด็กที่มีความต้องการจำเป็นพิเศษ 10) การประเมินความก้าวหน้าเด็กที่มีความต้องการจำเป็นพิเศษ 11) การนิเทศ ตรวจสอบ ติดตาม ประเมินผล การให้บริการช่วยเหลือระยะแรกเริ่ม 12) การรายงาน การปรับปรุงการให้บริการช่วยเหลือระยะแรกเริ่ม

2.2 ผลการจัดทำร่างรูปแบบการบริหารระบบการให้บริการช่วยเหลือระยะแรกเริ่ม สำหรับเด็กที่มีความต้องการจำเป็นพิเศษของศูนย์การศึกษาพิเศษประจำจังหวัดศรีสะเกษ

ผู้วิจัยได้นำสาระสำคัญที่ได้จากการศึกษาปัญหาการปฏิบัติการให้บริการช่วยเหลือระยะแรกเริ่ม สำหรับเด็กที่มีความต้องการจำเป็นพิเศษของศูนย์การศึกษาพิเศษประจำจังหวัดศรีสะเกษ ในประเด็นที่พบว่า เป็นระดับปัญหามากถึงมากที่สุด 3 ลำดับแรก ข้อคิดเห็น ข้อเสนอแนะ ผลการวิเคราะห์ การสังเคราะห์ การศึกษาแนวคิดทฤษฎี เอกสารที่เกี่ยวข้องกับหลักการบริหารวงจรคุณภาพ (PDCA) และการให้บริการช่วยเหลือระยะแรกเริ่ม สำหรับเด็กที่มีความต้องการจำเป็นพิเศษ และผลการสัมภาษณ์เชิงลึก ดำเนินการร่างรูปแบบการบริหารระบบการให้บริการช่วยเหลือระยะแรกเริ่ม สำหรับเด็กที่มีความต้องการจำเป็นพิเศษของศูนย์การศึกษาพิเศษประจำจังหวัดศรีสะเกษ และร่างคู่มือรูปแบบ โดยมีองค์ประกอบดังต่อไปนี้ 1) องค์ประกอบที่ 1 หลักการของรูปแบบ โดยใช้หลักการบริหารวงจรคุณภาพ (PDCA) 2) องค์ประกอบที่ 2 จุดมุ่งหมายของรูปแบบ 3) องค์ประกอบที่ 3 กระบวนการบริหาร ประกอบด้วย ด้านการวางแผน ได้แก่ ขั้นตอนการให้บริการ การเก็บรวบรวมข้อมูล การคัดกรองประเภทความพิการทางการศึกษา การประเมินความสามารถพื้นฐาน และการจัดทำแผนให้บริการช่วยเหลือเด็กที่มีความต้องการจำเป็นพิเศษ ด้านการปฏิบัติตามแผน (Do) ได้แก่ ขั้นตอนการให้บริการด้วยกิจกรรมที่เหมาะสม ด้านการตรวจสอบ (Check) ได้แก่ ขั้นตอนการประเมินความก้าวหน้า และการนิเทศ ติดตาม ประเมินผลและการส่งต่อ ด้านการปรับปรุง (Action) ได้แก่ ขั้นตอนติดตาม ประเมินผลและการส่งต่อ และการรายงาน ติดตามหลังการให้บริการ รายละเอียดดังภาพที่ 4.1



ภาพที่ 4.1 ร่างรูปแบบการบริหารระบบการให้บริการช่วยเหลือระยะแรกเริ่มสำหรับเด็กที่มีความต้องการจำเป็นพิเศษของศูนย์การศึกษาพิเศษประจำจังหวัดศรีสะเกษ

ร่างรูปแบบการบริหารระบบการให้บริการช่วยเหลือระยะแรกเริ่ม สำหรับเด็กที่มีความต้องการจำเป็นพิเศษของศูนย์การศึกษาพิเศษประจำจังหวัดศรีสะเกษ มีรายละเอียดดังต่อไปนี้

องค์ประกอบที่ 1 หลักการของรูปแบบ

เป็นการใช้หลักการบริหารวงจรคุณภาพ (PDCA) ประกอบด้วย การวางแผน การปฏิบัติตามแผน การตรวจสอบ และการปรับปรุง อย่างเป็นรูปธรรม และชัดเจน

องค์ประกอบที่ 2 จุดมุ่งหมายของรูปแบบ

เพื่อให้การบริหารระบบการให้บริการช่วยเหลือระยะแรกเริ่ม สำหรับเด็กที่มีความต้องการจำเป็นพิเศษของศูนย์การศึกษาพิเศษประจำจังหวัดศรีสะเกษ มีประสิทธิผล

องค์ประกอบที่ 3 กระบวนการบริหาร

กระบวนการบริหารการให้บริการช่วยเหลือระยะแรกเริ่ม สำหรับเด็กที่มีความต้องการจำเป็นพิเศษของศูนย์การศึกษาพิเศษประจำจังหวัดศรีสะเกษ โดยใช้หลักบริหารวงจรคุณภาพ (PDCA) ประกอบด้วย การวางแผน การปฏิบัติตามแผน การตรวจสอบ และการปรับปรุง ดังนี้

1. การวางแผน (Plan) เป็นการวางแผนที่เกี่ยวข้องกับการวินิจฉัย การกำหนดวิธีปฏิบัติงาน กำหนดเป้าหมาย เป็นการเตรียมการสำหรับการปฏิบัติงาน ที่เกี่ยวข้องระหว่างปัจจุบันกับอนาคต โดยต้องกำหนดบุคคลรับผิดชอบ มีงบประมาณ วัสดุอุปกรณ์ การบริหารจัดการ เพื่อการปฏิบัติตามแผนให้เหมาะสมที่สุด ให้บรรลุเป้าหมายที่ต้องการป้องกันไม่ให้เกิดปัญหาที่ตามมาจากการวางแผนและการดำเนินการให้บริการช่วยเหลือระยะแรกเริ่มประสบความสำเร็จ ได้แก่ ขั้นตอนการให้บริการ การเก็บรวบรวมข้อมูล การคัดกรองประเภทความพิการทางการศึกษา การประเมินความสามารถพื้นฐาน และการจัดทำแผนให้บริการช่วยเหลือเด็กที่มีความต้องการจำเป็นพิเศษ ดังรายละเอียดต่อไปนี้

1.1 ก่อนการให้บริการ เป็นการเตรียมการ การวางแผน การประชุมมอบหมาย ครู บุคลากร และสร้างเครือข่าย เตรียมเครื่องมือแบบเก็บข้อมูลต่าง ๆ สื่อ เทคโนโลยี สถานที่สิ่งอำนวยความสะดวก เพื่อให้เด็กที่มีความต้องการจำเป็นพิเศษได้เข้ามาใช้บริการ และเมื่อเข้ามาสู่ระบบการให้บริการช่วยเหลือระยะแรกเริ่ม และได้รับบริการอย่างถูกต้อง เหมาะสม มีคุณภาพ วางแผน กำหนดเป้าหมายในการปฏิบัติงาน การวางแผนด้านบุคลากร งบประมาณ วัสดุอุปกรณ์ การบริหารจัดการในการสนับสนุนส่งเสริมการให้บริการ การวางแผนการพัฒนาครู บุคลากร การวางแผนการค้นหา เด็กที่มีความต้องการจำเป็นพิเศษ การประชาสัมพันธ์ การสร้างและประสานเครือข่าย การจัดทำข้อมูลสารสนเทศ ใช้สื่อ เทคโนโลยี รวมทั้งการวางแผนการเก็บรวบรวมข้อมูล การคัดกรองประเภทความพิการทางการศึกษา การประเมินความสามารถพื้นฐาน การจัดทำแผนให้บริการช่วยเหลือเด็กที่มีความต้องการจำเป็นพิเศษ การให้บริการด้วยกิจกรรมที่เหมาะสม การประเมิน

ความก้าวหน้า การนิเทศ ติดตาม ประเมินผลและการส่งต่อ และการรายงาน ติดตาม หลังการให้บริการ

1.2 การเก็บรวบรวมข้อมูล เป็นการดำเนินการเก็บรวบรวมข้อมูลพื้นฐานที่เกี่ยวข้องกับเด็กที่มีความต้องการจำเป็นพิเศษในทุก ๆ ด้าน และข้อมูลครอบครัว เพื่อให้ได้ข้อมูลประกอบการวิเคราะห์ และการตัดสินใจในการวางแผนการให้บริการช่วยเหลือระยะแรกเริ่ม (Early Intervention: EI) การดำเนินการเก็บรวบรวมข้อมูลพื้นฐาน อาจเก็บรวบรวมข้อมูลโดยใช้วิธีที่หลากหลาย เช่น การสังเกต การสอบถาม การซักประวัติ การสัมภาษณ์ เป็นต้น เพื่อให้ได้ข้อมูลตามความจริงและเป็นปัจจุบัน

1.3 การคัดกรองประเภทความพิการทางการศึกษา เป็นการดำเนินการที่นำเอาวิธีการคัดกรองเด็กหรือบุคคลที่มีความบกพร่องแยกจากเด็กทั่วไป จัดเป็นการค้นหาความผิดปกติหรือมีภาวะเสี่ยงสูงต่อการมีความผิดปกติ การคัดกรองเพื่อประโยชน์ทางการศึกษานั้น จะพิจารณาว่าเด็กมีลักษณะอยู่ในภาวะเสี่ยงหรือมีอุปสรรคในการเรียนรู้ เช่น มีความพิการ มีความบกพร่องหรือ มีศักยภาพจำกัดหรือไม่ จุดมุ่งหมายในการคัดกรองประเภทความพิการ เป็นการช่วยในการค้นหาเด็กที่ควรจะได้รับบริการช่วยเหลือระยะแรกเริ่ม โดยนำเอกสาร หลักฐานที่ระบุลักษณะและประเภทความพิการ ประกอบการจัดการศึกษาเฉพาะบุคคล

1.4 การประเมินความสามารถพื้นฐาน เป็นการดำเนินการประเมินความสามารถพื้นฐานทั้ง 6 ทักษะของเด็กที่มีความต้องการจำเป็นพิเศษ ได้แก่ ทักษะกล้ามเนื้อมัดใหญ่ ทักษะกล้ามเนื้อมัดเล็ก ทักษะการช่วยเหลือตนเองในชีวิตประจำวัน ทักษะการรับรู้และการแสดงออกทางภาษา ทักษะทางสังคมและอารมณ์ และทักษะทางสติปัญญาหรือการเตรียมความพร้อมทางวิชาการ เพื่อให้ได้จุดเด่น/จุดด้อย นำมาวางแผนการจัดการศึกษา และพัฒนาให้สอดคล้องกับความต้องการจำเป็นเฉพาะบุคคล

1.5 การจัดทำแผนให้บริการช่วยเหลือเด็กที่มีความต้องการจำเป็นพิเศษ ประกอบด้วย

1.5.1 การจัดทำแผนการจัดการศึกษาเฉพาะบุคคล (Individualized Education Program: IEP) เป็นการกำหนดแนวทางการจัดการศึกษาเฉพาะบุคคลให้กับเด็กที่มีความต้องการจำเป็นพิเศษ โดยผู้เกี่ยวข้องทุกคนเพื่อให้เกิดความเข้าใจ และมีส่วนร่วมต่อการจัดการศึกษา รวมทั้งมีแนวทางในการจัดหาหรือจัดบริการเสริมได้อย่างเหมาะสม สอดคล้องกับความต้องการจำเป็นพิเศษ ตลอดจนกำหนดเทคโนโลยี สิ่งอำนวยความสะดวก สื่อ บริการ สิ่งอำนวยความสะดวกและความช่วยเหลืออื่นใดทางการศึกษาเฉพาะบุคคล

1.5.2 การจัดทำแผนให้บริการช่วยเหลือเฉพาะครอบครัว (Individualized Family Services Plan: IFSP) เป็นการกำหนดแนวทางการร่วมกันของผู้ปกครอง ครู ทีมสหวิชาชีพ ในการวางแผนช่วยเหลือเด็กที่มีความต้องการจำเป็นพิเศษที่รุนแรง และมีอายุจริงและอายุพัฒนาการไม่เกิน 3 ปี โดยครอบครัวเป็นผู้ให้บริการในการดำรงชีวิตที่บ้าน และเตรียมความพร้อมก่อนเข้าสู่ระบบ

การศึกษา ทีมสหวิชาชีพ ครูศูนย์การศึกษาพิเศษร่วมสนับสนุนสื่อ สิ่งอำนวยความสะดวกและส่งเสริมใช้ภูมิปัญญาท้องถิ่นในการพัฒนาเด็กที่มีความต้องการจำเป็นพิเศษ

1.5.3 การจัดทำแผนการเปลี่ยนผ่านเฉพาะบุคคล (Individual Transition Plan: ITP) เป็นการนำเอาผลการวิเคราะห์ผู้เรียนและโรงเรียนใหม่ มากำหนดเป็นแนวทางการเปลี่ยนผ่านเพื่อเตรียมความพร้อมก่อนการส่งต่อเข้าสู่ระบบโรงเรียน

2. การปฏิบัติตามแผน (Do) เป็นวิธีการปฏิบัติตามแผนที่วางไว้ ซึ่งจะต้องใช้กลวิธีหรือวิธีการที่จะลงมือทำ ให้สามารถทำตามแผนให้บรรลุเป้าหมายตามที่วางไว้ในกาให้บริการช่วยเหลือระยะแรกเริ่ม สำหรับเด็กที่มีความต้องการจำเป็นพิเศษ ได้แก่ ขั้นตอนการให้บริการด้วยกิจกรรมที่เหมาะสม ดังนี้

2.1 การให้บริการด้วยกิจกรรมที่เหมาะสม เป็นการดำเนินการจัดกระบวนการเรียนการสอน สำหรับเด็กที่มีความต้องการจำเป็นพิเศษ ตามแผนการจัดการศึกษาเฉพาะบุคคลหรือแผนให้บริการช่วยเหลือเฉพาะครอบครัวหรือแผนการเปลี่ยนผ่านเฉพาะบุคคล โดยคำนึงถึงความสามารถปัจจุบันและการพัฒนาศักยภาพของผู้เรียนเป็นรายบุคคล มีการจัดกระบวนการเรียนการสอนแบบบูรณาการ ที่ครอบคลุมทุกทักษะการเรียนรู้ โดยมีวิธีการสอนที่หลากหลายและใช้สื่อ สิ่งอำนวยความสะดวก เทคนิคการสอน การเรียนที่เหมาะสม เพื่อให้ผู้เรียนได้รับการพัฒนาอย่างเต็มศักยภาพสอดคล้องกับความต้องการจำเป็นพิเศษ และสามารถดำรงชีวิตอยู่ในสังคมได้อย่างปกติสุข

3. การตรวจสอบ (Check) เป็นการประเมินผล การตรวจสอบ การกำกับ ติดตาม ประเมินความก้าวหน้าของงานที่ดำเนินไปแล้วเปรียบเทียบกับแผนที่กำหนดไว้ ที่จะกระตุ้นให้เกิดการพัฒนา เพราะจะทำให้ได้ข้อมูลย้อนกลับ ที่จะสะท้อนให้เห็นถึงการดำเนินงานที่ผ่านมาบรรลุเป้าหมายเพียงใด เพื่อนำมาปรับปรุงแผนให้เกิดความสำเร็จในอนาคตซึ่งประกอบด้วยขั้นตอนการประเมินความก้าวหน้า และ การนิเทศ ติดตาม ประเมินผลและการส่งต่อ

3.1 การประเมินความก้าวหน้า เป็นการตรวจสอบประเมินพัฒนาการความก้าวหน้าของเด็กที่มีความต้องการจำเป็นพิเศษ ตามแผนให้บริการช่วยเหลือเด็กที่มีความต้องการจำเป็นพิเศษ โดยการตรวจสอบ ประเมินความก้าวหน้าของผู้เรียน ตามทักษะการเรียนรู้ 6 ทักษะพื้นฐาน และทักษะที่จำเป็นเฉพาะความพิการ

3.2 การนิเทศ ติดตาม ประเมินผลและการส่งต่อ เป็นการดำเนินการนิเทศ ติดตามการให้บริการช่วยเหลือระยะแรกเริ่ม สำหรับเด็กที่มีความต้องการจำเป็นพิเศษที่กำหนดไว้ในแผนการจัดการศึกษาเฉพาะบุคคล หรือแผนให้บริการช่วยเหลือเฉพาะครอบครัว ให้มีความพร้อมในทุกทักษะและประเมินผลพัฒนาผู้เรียนให้มีความพร้อมเพื่อให้ได้รับการส่งต่อสู่ระบบการศึกษา

4. การปรับปรุง (Action) เป็นการรวบรวมข้อมูลที่ได้จากการตรวจสอบ นิเทศ ติดตาม ประเมินผลมาวิเคราะห์ สังเคราะห์ แผลผล รวมทั้งการรายงานให้ผู้เกี่ยวข้องในภาพรวมทั้งหมด นำไปใช้

เป็นข้อมูลในการปรับปรุงการปฏิบัติงานการให้บริการช่วยเหลือระยะแรกเริ่ม สำหรับเด็กที่มีความต้องการจำเป็นพิเศษ ซึ่งประกอบด้วยขั้นตอน การนิเทศ ติดตาม ประเมินผลและการส่งต่อและการรายงาน ติดตามหลังการให้บริการ

4.1 การนิเทศ ติดตาม ประเมินผลและการส่งต่อ เป็นการดำเนินการนิเทศ ติดตามการให้บริการช่วยเหลือระยะแรกเริ่ม สำหรับเด็กที่มีความต้องการจำเป็นพิเศษที่กำหนดไว้ในแผนการจัดการศึกษาเฉพาะบุคคล หรือแผนให้บริการช่วยเหลือเฉพาะครอบครัว ให้มีความพร้อมในทุกทักษะและประเมินผลพัฒนาผู้เรียนให้มีความพร้อมเพื่อให้ได้รับการส่งต่อสู่ระบบการศึกษา

4.2 การรายงาน ติดตามหลังการให้บริการ เป็นการรายงานผลการดำเนินงานการให้บริการช่วยเหลือระยะแรกเริ่ม รวมทั้งการติดตามเด็กที่มีความต้องการจำเป็นพิเศษหลังจากการส่งต่อสู่ระบบการศึกษาหรือหน่วยงานอื่น ๆ หรือหลังการให้บริการ และนำผลที่ได้ไปดำเนินการปรับปรุงแก้ไข หรือพัฒนาในปีต่อไป รวมทั้งรายงานผลให้หน่วยงานต่าง ๆ ที่เกี่ยวข้อง

2.3 ผลการตรวจสอบรูปแบบการบริหารระบบการให้บริการช่วยเหลือระยะแรกเริ่ม สำหรับเด็กที่มีความต้องการจำเป็นพิเศษของศูนย์การศึกษาพิเศษประจำจังหวัดศรีสะเกษ

ผลการตรวจสอบ รูปแบบการบริหารระบบการให้บริการช่วยเหลือระยะแรกเริ่ม สำหรับเด็กที่มีความต้องการจำเป็นพิเศษของศูนย์การศึกษาพิเศษประจำจังหวัดศรีสะเกษ ผู้วิจัยได้นำเสนอผล 2 ขั้นตอน ได้แก่ ผลการตรวจสอบรูปแบบโดยการสนทนากลุ่ม และผลการตรวจสอบรูปแบบโดยการประเมิน ดังนี้

2.3.1 ผลการตรวจสอบรูปแบบโดยการสนทนากลุ่ม

ผู้วิจัยได้นำร่างรูปแบบการบริหารระบบการให้บริการช่วยเหลือระยะแรกเริ่ม สำหรับเด็กที่มีความต้องการจำเป็นพิเศษของศูนย์การศึกษาพิเศษประจำจังหวัดศรีสะเกษ และร่างคู่มือรูปแบบที่ได้พัฒนาขึ้นในระยะที่ 2 นำเข้าสู่การสนทนากลุ่ม ซึ่งเป็นการวิจัยเชิงคุณภาพ โดยผู้ทรงคุณวุฒิผู้เชี่ยวชาญ จำนวน 9 คน ได้มาโดยการเลือกแบบเฉพาะเจาะจง (Purposive Sampling) สรุประเบิดที่ผู้ทรงคุณวุฒิ ผู้เชี่ยวชาญ เสนอจากการสนทนากลุ่ม ดังนี้

ตารางที่ 4.15 ผลการสนทนากลุ่มโดยผู้ทรงคุณวุฒิ ผู้เชี่ยวชาญ

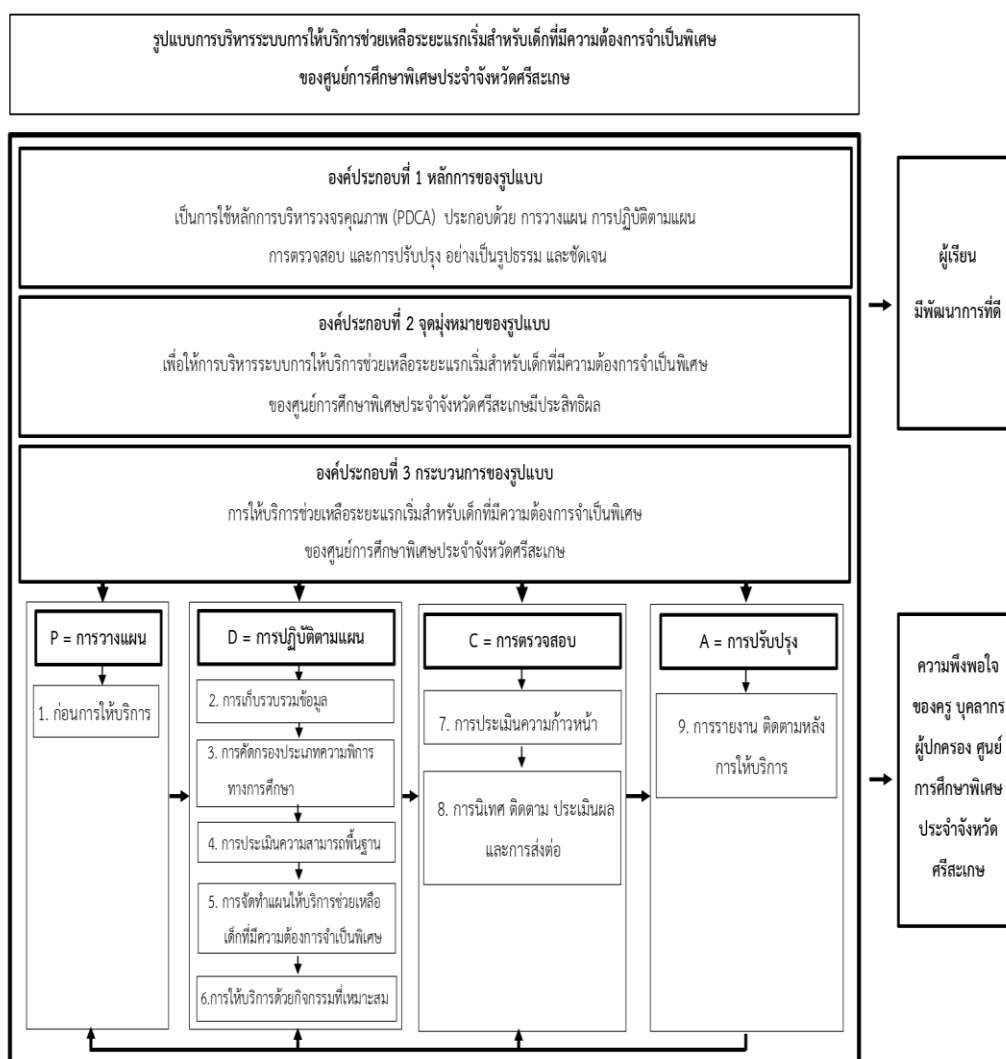
ลำดับ ที่	รายการ	ความถี่	ร้อยละ
1	ให้ปรับชื่อดังนี้องค์ประกอบของรูปแบบ ประกอบด้วย องค์ประกอบที่ 1 หลักการของรูปแบบ องค์ประกอบที่ 2 จุดมุ่งหมายของรูปแบบ และองค์ประกอบที่ 3 กระบวนการของรูปแบบ	9	100

ตารางที่ 4.15 ผลการสนทนากลุ่มโดยผู้ทรงคุณวุฒิ ผู้เชี่ยวชาญ (ต่อ)

ลำดับ ที่	รายการ	ความถี่	ร้อยละ
2	หลักการบริหารวงจรคุณภาพ (PDCA)	9	100
3	กระบวนการให้บริการช่วยเหลือระยะแรกเริ่มสำหรับเด็กที่มีความต้องการจำเป็นพิเศษ ควรประกอบด้วย 9 ขั้นตอน และเมื่อนำหลักวงจรคุณภาพเข้ามาในกระบวนการให้บริการช่วยเหลือระยะแรกเริ่ม ต้องประกอบด้วย ดังนี้ การวางแผน (Plan) ประกอบด้วย 1. ก่อนการให้บริการ การปฏิบัติตามแผน (Do) ประกอบด้วย 1. การเก็บรวบรวมข้อมูล 2. การคัดกรองประเภทความพิการทางการศึกษา 3. การประเมินความสามารถพื้นฐาน 4. การจัดทำแผนให้บริการช่วยเหลือเด็กที่มีความต้องการจำเป็นพิเศษ 5. การให้บริการด้วยกิจกรรมที่เหมาะสม การตรวจสอบ (Check) ประกอบด้วย 1. การประเมินความก้าวหน้า 2. การนิเทศ ติดตาม ประเมินผลและการส่งต่อ การปรับปรุง (Action) ประกอบด้วย 1. การรายงาน ติดตามหลังการให้บริการ	9	100
4	ควรเพิ่มเติมเกี่ยวกับการนำรูปแบบไปใช้	9	100
5	ควรจะอธิบายขั้นตอนการให้บริการช่วยเหลือระยะแรกเริ่มสำหรับเด็กที่มีความต้องการจำเป็นพิเศษ ให้ชัดเจน	9	100
6	ด้านการปรับปรุงควรมีลูกศรย้อนกลับไปยังการวางแผน การปฏิบัติตามแผน การตรวจสอบ	9	100

จากตารางที่ 4.15 ผลการสนทนากลุ่ม พบว่า โดยรวมผู้สนทนากลุ่ม ร้อยละ 100 มีความคิดเห็นว่า รูปแบบการบริหารระบบการให้บริการช่วยเหลือระยะแรกเริ่ม สำหรับเด็กที่มีความต้องการจำเป็นพิเศษของศูนย์การศึกษาพิเศษประจำจังหวัดศรีสะเกษ โดยใช้หลักการบริหารวงจรคุณภาพ

(PDCA) มีองค์ประกอบของรูปแบบ ได้แก่ องค์ประกอบที่ 1 หลักการของรูปแบบ องค์ประกอบที่ 2 จุดมุ่งหมายของรูปแบบ และองค์ประกอบที่ 3 กระบวนการของรูปแบบ ประกอบด้วย ด้านการวางแผน (Plan) ได้แก่ ขั้นตอนการให้บริการ ด้านการปฏิบัติตามแผน (Do) ได้แก่ ขั้นตอนการเก็บรวบรวมข้อมูล ขั้นตอนการคัดกรองประเภทความพิการทางการศึกษา ขั้นตอนประเมินความสามารถพื้นฐาน ขั้นตอนจัดทำแผนให้บริการช่วยเหลือเด็กที่มีความต้องการจำเป็นพิเศษ และขั้นตอนให้บริการด้วยกิจกรรมที่เหมาะสม ด้านการตรวจสอบ (Check) ได้แก่ ขั้นตอนประเมินความก้าวหน้าและขั้นตอนนิเทศ ติดตาม ประเมินผล และการส่งต่อ ด้านการปรับปรุง (Action) ได้แก่ ขั้นตอนรายงาน ติดตามหลังการให้บริการ รายละเอียด ดังภาพที่ 4.2



ภาพที่ 4.2 รูปแบบการบริหารระบบการให้บริการช่วยเหลือระยะแรกเริ่ม สำหรับเด็กที่มีความต้องการจำเป็นพิเศษของศูนย์การศึกษาพิเศษประจำจังหวัดศรีสะเกษ

รูปแบบการบริหารระบบการให้บริการช่วยเหลือระยะแรกเริ่ม สำหรับเด็กที่มีความต้องการจำเป็นพิเศษของศูนย์การศึกษาพิเศษประจำจังหวัดศรีสะเกษ มีรายละเอียดดังต่อไปนี้

องค์ประกอบที่ 1 หลักการของรูปแบบ

เป็นการใช้หลักการบริหารโดยวงจรคุณภาพ(PDCA) ประกอบด้วย การวางแผน การปฏิบัติตามแผน การตรวจสอบ และการปรับปรุง อย่างเป็นรูปธรรม และชัดเจน

องค์ประกอบที่ 2 จุดมุ่งหมายของรูปแบบ

เพื่อให้การบริหารระบบการให้บริการช่วยเหลือระยะแรกเริ่ม สำหรับเด็กที่มีความต้องการจำเป็นพิเศษของศูนย์การศึกษาพิเศษประจำจังหวัดศรีสะเกษ มีประสิทธิผล

องค์ประกอบที่ 3 กระบวนการของรูปแบบ

กระบวนการของรูปแบบการบริหารระบบการให้บริการช่วยเหลือระยะแรกเริ่ม สำหรับเด็กที่มีความต้องการจำเป็นพิเศษของศูนย์การศึกษาพิเศษประจำจังหวัดศรีสะเกษ โดยใช้หลักบริหารวงจรคุณภาพ (PDCA) ประกอบด้วย การวางแผน การปฏิบัติตามแผน การตรวจสอบ และการปรับปรุง ในกระบวนการให้บริการช่วยเหลือระยะแรกเริ่มสำหรับเด็กที่มีความต้องการจำเป็นพิเศษ 9 ขั้นตอน ดังนี้

1. การวางแผน (Plan) เป็นการวางแผนที่เกี่ยวข้องกับ การวินิจฉัย การกำหนดวิธีปฏิบัติงาน กำหนดเป้าหมาย เป็นการเตรียมการสำหรับการปฏิบัติงานที่เกี่ยวข้อง ระหว่างปัจจุบันกับอนาคต มีการวางแผนด้านบุคคลากร งบประมาณ วัสดุอุปกรณ์ การบริหารจัดการเพื่อปฏิบัติตามแผนให้เหมาะสมที่สุด ให้บรรลุเป้าหมายที่ต้องการ พร้อมทั้งป้องกันไม่ให้เกิดปัญหาที่จะตามมาจากการวางแผนและการดำเนินการให้บริการช่วยเหลือระยะแรกเริ่มประสบความสำเร็จ ซึ่งประกอบด้วย ขั้นตอนก่อนการให้บริการ ดังรายละเอียด ต่อไปนี้

1.1 ก่อนการให้บริการ เป็นการเตรียมการ การวางแผน การประชุมมอบหมาย ครู บุคลากร และสร้างเครือข่าย เตรียมเครื่องมือแบบเก็บข้อมูลต่างๆ สื่อ เทคโนโลยี สถานที่สิ่งอำนวยความสะดวก เพื่อให้เด็กที่มีความต้องการจำเป็นพิเศษได้เข้ามาใช้บริการ และเมื่อเข้ามาสู่ระบบการให้บริการช่วยเหลือระยะแรกเริ่ม และได้รับบริการอย่างถูกต้อง เหมาะสม มีคุณภาพ วางแผนกำหนดเป้าหมายในการปฏิบัติงาน การวางแผนด้านบุคคลากร งบประมาณ วัสดุอุปกรณ์ การบริหารจัดการ ในการสนับสนุนส่งเสริมการให้บริการ การวางแผนการพัฒนาครู บุคลากร การวางแผนการค้นหาเด็กที่มีความต้องการจำเป็นพิเศษ การประชาสัมพันธ์ การสร้างและประสานเครือข่าย การจัดทำข้อมูลสารสนเทศ ใช้สื่อ เทคโนโลยี รวมทั้งการวางแผนการเก็บรวบรวมข้อมูล การคัดกรองประเภทความพิการทางการศึกษา การประเมินความสามารถพื้นฐาน การจัดทำแผนให้บริการช่วยเหลือเด็กที่มีความต้องการจำเป็นพิเศษ การให้บริการด้วยกิจกรรมที่เหมาะสม การประเมินความก้าวหน้า การนิเทศ ติดตาม ประเมินผลและการส่งต่อ และการรายงาน ติดตามหลังการให้บริการ

2. การปฏิบัติตามแผน (Do) เป็นวิธีการปฏิบัติตามแผนที่วางไว้ ซึ่งจะต้องใช้กลวิธีหรือวิธีการที่จะลงมือทำ ให้สามารถทำตามแผนให้บรรลุเป้าหมายตามที่วางไว้ในการให้บริการช่วยเหลือ

ระยะแรกเริ่มสำหรับเด็กที่มีความต้องการจำเป็นพิเศษ ได้แก่ ขั้นตอนการเก็บรวบรวมข้อมูล การคัดกรองประเภทความพิการทางการศึกษา การประเมินความสามารถพื้นฐาน และการจัดทำแผนให้บริการช่วยเหลือเด็กที่มีความต้องการจำเป็นพิเศษ การให้บริการด้วยกิจกรรมที่เหมาะสม ดังนี้

2.1 การเก็บรวบรวมข้อมูล เป็นการดำเนินการเก็บรวบรวมข้อมูลพื้นฐานที่เกี่ยวข้องกับเด็กที่มีความต้องการจำเป็นพิเศษในทุก ๆ ด้าน และข้อมูลครอบครัว เพื่อให้ได้ข้อมูลประกอบการวิเคราะห์ และการตัดสินใจในการวางแผนการให้บริการช่วยเหลือระยะแรกเริ่ม (Early Intervention: EI) การดำเนินการเก็บรวบรวมข้อมูลพื้นฐาน อาจเก็บรวบรวมข้อมูลโดยใช้วิธีที่หลากหลาย เช่น การสังเกต การสอบถาม การซักประวัติ การสัมภาษณ์ เป็นต้น เพื่อให้ได้ข้อมูลตามความจริงและเป็นปัจจุบัน

2.2 การคัดกรองประเภทความพิการทางการศึกษา เป็นการดำเนินการที่นำเอาวิธีการคัดกรองเด็กหรือบุคคลที่มีความบกพร่องแยกจากเด็กทั่วไป จัดเป็นการค้นหาความผิดปกติหรือมีภาวะเสี่ยงสูงต่อการมีความผิดปกติ การคัดกรองเพื่อประโยชน์ทางการศึกษานั้น จะพิจารณาว่าเด็กมีลักษณะอยู่ในภาวะเสี่ยงหรือมีอุปสรรคในการเรียนรู้ เช่น มีความพิการ มีความบกพร่องหรือมีศักยภาพจำกัดหรือไม่ จุดมุ่งหมายในการคัดกรองประเภทความพิการ เป็นการช่วยในการค้นหาเด็กที่ควรจะได้รับบริการช่วยเหลือระยะแรกเริ่ม โดยนำเอกสาร หลักฐานที่ระบุลักษณะและประเภทความพิการประกอบการจัดการศึกษาเฉพาะบุคคล

2.3 การประเมินความสามารถพื้นฐาน เป็นการดำเนินการประเมินความสามารถพื้นฐานทั้ง 6 ทักษะของเด็กที่มีความต้องการจำเป็นพิเศษ ได้แก่ ทักษะกล้ามเนื้อมัดใหญ่ ทักษะกล้ามเนื้อมัดเล็ก ทักษะการช่วยเหลือตนเองในชีวิตประจำวัน ทักษะการรับรู้และการแสดงออกทางภาษา ทักษะทางสังคมและอารมณ์ และทักษะทางสติปัญญาหรือการเตรียมความพร้อมทางวิชาการ เพื่อให้ได้จุดเด่น/จุดด้อย นำมาวางแผนการจัดการศึกษา และพัฒนาให้สอดคล้องกับความต้องการจำเป็นเฉพาะบุคคล

2.4 การจัดทำแผนให้บริการช่วยเหลือเด็กที่มีความต้องการจำเป็นพิเศษ ประกอบด้วย

2.4.1 การจัดทำแผนการจัดการศึกษาเฉพาะบุคคล (Individualized Education Program: IEP) เป็นการกำหนดแนวทางการจัดการศึกษาเฉพาะบุคคลให้กับเด็กที่มีความต้องการจำเป็นพิเศษ โดยผู้เกี่ยวข้องทุกคน เพื่อให้เกิดความเข้าใจและมีส่วนร่วมต่อการจัดการศึกษา รวมทั้งมีแนวทางในการจัดหาหรือจัดบริการเสริมได้อย่างเหมาะสม สอดคล้องกับความต้องการจำเป็นพิเศษ ตลอดจนกำหนดเทคโนโลยี สิ่งอำนวยความสะดวก สื่อ บริการ สิ่งอำนวยความสะดวกและความช่วยเหลืออื่นใดทางการศึกษาเฉพาะบุคคล

2.4.2 การจัดทำแผนให้บริการช่วยเหลือเฉพาะครอบครัว (Individualized Family Services Plan: IFSP) เป็นการกำหนดแนวทางร่วมกันของผู้ปกครอง ครู ทีมสหวิชาชีพ ในการวางแผนช่วยเหลือเด็กที่มีความต้องการจำเป็นพิเศษที่รุนแรง และมีอายุจริงและอายุพัฒนาการ

ไม่เกิน 3 ปี โดยครอบครัว เป็นผู้ให้บริการในการดำรงชีวิตที่บ้าน และเตรียมความพร้อมก่อนเข้าสู่ระบบการศึกษา ทีมสหวิชาชีพ ครูศูนย์การศึกษาพิเศษร่วมสนับสนุนสื่อ สิ่งอำนวยความสะดวกและส่งเสริมใช้ภูมิปัญญาท้องถิ่นในการพัฒนาเด็กที่มีความต้องการจำเป็นพิเศษ

2.4.3 การจัดทำแผนการเปลี่ยนผ่านเฉพาะบุคคล (Individual Transition Plan: ITP) เป็นการนำเอาผลการวิเคราะห์ผู้เรียนและโรงเรียนใหม่ มากำหนดเป็นแนวทางการเปลี่ยนผ่านเพื่อเตรียมความพร้อมก่อนการส่งต่อเข้าสู่ระบบโรงเรียน

2.5 การให้บริการด้วยกิจกรรมที่เหมาะสม เป็นการดำเนินการจัดกระบวนการเรียนการสอน สำหรับเด็กที่มีความต้องการจำเป็นพิเศษ ตามแผนการจัดการศึกษาเฉพาะบุคคล หรือแผนให้บริการช่วยเหลือเฉพาะครอบครัวหรือแผนการเปลี่ยนผ่านเฉพาะบุคคล โดยคำนึงถึงความสามารถปัจจุบันและการพัฒนาศักยภาพของผู้เรียนเป็นรายบุคคล มีการจัดกระบวนการเรียนการสอนแบบบูรณาการที่ครอบคลุมทุกทักษะการเรียนรู้ โดยมีวิธีการสอนที่หลากหลายและใช้สื่อ สิ่งอำนวยความสะดวก เทคนิคการสอน การเรียนที่เหมาะสม เพื่อให้ผู้เรียนได้รับการพัฒนาอย่างเต็มศักยภาพสอดคล้องกับความต้องการจำเป็นพิเศษ และสามารถดำรงชีวิตอยู่ในสังคมได้อย่างปกติสุข

3. การตรวจสอบ (Check) เป็นการประเมินผล การตรวจสอบ การกำกับ ติดตาม ประเมิน ความก้าวหน้าของงานที่ดำเนินไปแล้วเปรียบเทียบกับแผนที่กำหนดไว้ ที่จะกระตุ้นให้เกิดการพัฒนา เพราะจะทำให้ได้ข้อมูลย้อนกลับ ที่จะสะท้อนให้เห็นถึงการดำเนินงานที่ผ่านมาบรรลุเป้าหมายเพียงใด เพื่อนำมาปรับปรุงแผนให้เกิดความสำเร็จในอนาคต ซึ่งประกอบด้วยขั้นตอนการประเมินความก้าวหน้า และการนิเทศ ติดตาม ประเมินผลและการส่งต่อ

3.1 การประเมินความก้าวหน้า เป็นการตรวจสอบประเมินพัฒนาการความก้าวหน้าของเด็กที่มีความต้องการจำเป็นพิเศษ ตามแผนให้บริการช่วยเหลือเด็กที่มีความต้องการจำเป็นพิเศษ โดยการตรวจสอบ ประเมินความก้าวหน้าของผู้เรียน ตามทักษะการเรียนรู้ 6 ทักษะพื้นฐาน และทักษะที่จำเป็นเฉพาะความพิการ

3.2 การนิเทศ ติดตาม ประเมินผลและการส่งต่อ เป็นการดำเนินการนิเทศ ติดตามการให้บริการช่วยเหลือระยะแรกเริ่ม สำหรับเด็กที่มีความต้องการจำเป็นพิเศษที่กำหนดไว้ในแผนการจัดการศึกษาเฉพาะบุคคล หรือแผนให้บริการช่วยเหลือเฉพาะครอบครัว ให้มีความพร้อมในทุกทักษะและประเมินผลพัฒนาผู้เรียนให้มีความพร้อมเพื่อให้ได้รับการส่งต่อสู่ระบบการศึกษา

4. การปรับปรุง (Action) เป็นการรวบรวมข้อมูลที่ได้จากการตรวจสอบ นิเทศ ติดตาม ประเมินผลมาวิเคราะห์ สังเคราะห์ แผลผล รวมทั้งการรายงานให้ผู้เกี่ยวข้องในภาพรวมทั้งหมด นำไปใช้เป็นข้อมูลในการปรับปรุงการปฏิบัติงานการให้บริการช่วยเหลือระยะแรกเริ่ม สำหรับเด็กที่มีความต้องการจำเป็นพิเศษ ซึ่งประกอบด้วยขั้นตอน ติดตาม ประเมินผลและการส่งต่อ และการรายงานติดตามหลังการให้บริการ

4.1 การรายงาน ติดตามหลังการให้บริการ เป็นการรายงานผลการดำเนินงาน การให้บริการช่วยเหลือระยะแรกเริ่ม รวมทั้งการติดตามเด็กที่มีความต้องการจำเป็นพิเศษหลังจาก การส่งต่อสู่ระบบการศึกษาหรือหน่วยงานอื่น ๆ หรือหลังการให้บริการ และนำผลที่ได้ไปดำเนินการ ปรับปรุงแก้ไขหรือพัฒนาในปีต่อไป รวมทั้งรายงานผลให้หน่วยงานต่าง ๆ ที่เกี่ยวข้อง

การนำรูปแบบไปใช้

การนำรูปแบบการบริหารระบบการให้บริการช่วยเหลือระยะแรกเริ่ม สำหรับเด็กที่มีความ ต้องการจำเป็นพิเศษของศูนย์การศึกษาพิเศษประจำจังหวัดศรีสะเกษ ไปใช้ให้เกิดผลสำเร็จและ บรรลุเป้าหมาย ควรทำความเข้าใจในแนวทางการนำรูปแบบไปใช้ ดังนี้

1. เงื่อนไขของรูปแบบ

รูปแบบการบริหารระบบการให้บริการช่วยเหลือระยะแรกเริ่ม สำหรับเด็กที่มีความ ต้องการจำเป็นพิเศษของศูนย์การศึกษาพิเศษประจำจังหวัดศรีสะเกษ มีเงื่อนไขการนำรูปแบบ ไปใช้ ดังนี้

1.1 ผู้บริหาร ครูและบุคลากร ผู้ปกครองเด็กที่มีความต้องการพิเศษ ต้องมีความรู้

ความเข้าใจ การให้บริการช่วยเหลือระยะแรกเริ่ม สำหรับเด็กที่มีความต้องการจำเป็นพิเศษ

1.2 หน่วยงานระบบการศึกษาต้องมีความตระหนัก มีความรู้ ความเข้าใจและ

ให้ความร่วมมือการบริหารระบบการให้บริการช่วยเหลือระยะแรกเริ่ม สำหรับเด็กที่มีความต้องการ จำเป็นพิเศษของศูนย์การศึกษาพิเศษ ประจำจังหวัดศรีสะเกษ

2. แนวทางการนำรูปแบบไปใช้

2.1 ผู้บริหาร ครู บุคลากร ผู้ปกครองเด็กที่มีความต้องการพิเศษ ผู้เกี่ยวข้อง

ควรศึกษา ทำความเข้าใจขั้นตอนต่าง ๆ ในรูปแบบการบริหารระบบการให้บริการช่วยเหลือระยะแรกเริ่ม สำหรับเด็กที่มีความต้องการจำเป็นพิเศษของศูนย์การศึกษาพิเศษประจำจังหวัดศรีสะเกษ และศึกษา เอกสารอื่น ๆ เพิ่มเติม

2.2 จัดให้มีการประชุม การชี้แจง ประชุมเชิงปฏิบัติการ จัดเวทีแลกเปลี่ยนเรียนรู้

แก่ผู้บริหาร ครู บุคลากร ผู้ปกครอง ผู้เกี่ยวข้องให้มีความรู้ ความเข้าใจ รูปแบบการบริหารระบบการให้ บริการช่วยเหลือระยะแรกเริ่ม สำหรับเด็กที่มีความต้องการจำเป็นพิเศษของศูนย์การศึกษาพิเศษ ประจำจังหวัดศรีสะเกษ

2.3 ต้องจัดเตรียมวัสดุ อุปกรณ์ เอกสารต่าง ๆ ที่เกี่ยวข้องกับรูปแบบการบริหาร

ระบบการให้บริการช่วยเหลือระยะแรกเริ่ม สำหรับเด็กที่มีความต้องการจำเป็นพิเศษของศูนย์การศึกษา พิเศษประจำจังหวัดศรีสะเกษ ให้มีความพร้อมในการใช้งานตามขั้นตอน

2.4 การนำรูปแบบการบริหารระบบการให้บริการช่วยเหลือระยะแรกเริ่ม สำหรับเด็กที่มีความต้องการจำเป็นพิเศษของศูนย์การศึกษาพิเศษประจำจังหวัดศรีสะเกษไปใช้ ควรดำเนินการทุกขั้นตอน ไม่ควรเลือกขั้นตอนใดขั้นตอนหนึ่ง

2.5 ควรมีการนิเทศ กำกับ ติดตาม การใช้รูปแบบการบริหารระบบการให้บริการช่วยเหลือระยะแรกเริ่ม สำหรับเด็กที่มีความต้องการจำเป็นพิเศษของศูนย์การศึกษาพิเศษประจำจังหวัดศรีสะเกษ โดยคณะกรรมการผู้เกี่ยวข้องหลายฝ่ายอย่างต่อเนื่อง

2.6 ควรมีการประเมินผล สรุปผล ปรับปรุง การใช้รูปแบบการบริหารระบบการให้บริการช่วยเหลือระยะแรกเริ่ม สำหรับเด็กที่มีความต้องการจำเป็นพิเศษของศูนย์การศึกษาพิเศษประจำจังหวัดศรีสะเกษ เมื่อสิ้นปีการศึกษา

2.7 ควรมีการศึกษาความพึงพอใจหลังจากการใช้ รูปแบบการบริหารระบบการให้บริการช่วยเหลือระยะแรกเริ่ม สำหรับเด็กที่มีความต้องการจำเป็นพิเศษของศูนย์การศึกษาพิเศษประจำจังหวัดศรีสะเกษ

2.3.2 ผลการตรวจสอบรูปแบบโดยการประเมิน

ผู้วิจัยนำรูปแบบการบริหารระบบการให้บริการช่วยเหลือระยะแรกเริ่ม สำหรับเด็กที่มีความต้องการจำเป็นพิเศษของศูนย์การศึกษาพิเศษประจำจังหวัดศรีสะเกษ และคู่มือรูปแบบ ที่ได้ปรับปรุงแก้ไข ตามคำแนะนำของท่านผู้ทรงคุณวุฒิ ผู้เชี่ยวชาญ ทั้ง 9 คน ส่งให้ท่านผู้ทรงคุณวุฒิ ผู้เชี่ยวชาญ ประเมินด้านความเหมาะสม ด้านความเป็นประโยชน์ ด้านความเป็นไปได้ของรูปแบบและคู่มือรูปแบบ ดังตารางที่ 4.16-4.18

ตารางที่ 4.16 การตรวจสอบรูปแบบการบริหารระบบการให้บริการช่วยเหลือระยะแรกเริ่ม สำหรับเด็กที่มีความต้องการจำเป็นพิเศษของศูนย์การศึกษาพิเศษประจำจังหวัดศรีสะเกษ ด้านความเหมาะสม ด้านความเป็นประโยชน์ ด้านความเป็นไปได้

ข้อที่	รายการตรวจสอบ	ความคิดเห็น (N=9)		
		μ	σ	แปลผล
ด้านความเหมาะสมองค์ประกอบของรูปแบบ				
1	องค์ประกอบที่ 1 หลักการของรูปแบบ	4.67	0.50	มากที่สุด
2	องค์ประกอบที่ 2 จุดมุ่งหมายของรูปแบบ	4.56	0.53	มากที่สุด
3	องค์ประกอบที่ 3 กระบวนการของรูปแบบ	4.44	0.53	มาก
การวางแผน (Plan)				
4	ก่อนการให้บริการ	4.33	0.50	มาก
การปฏิบัติตามแผน (Do)				
5	การเก็บรวบรวมข้อมูล	4.00	0.71	มาก
6	การคัดกรองประเภทความพิการทางการศึกษา	4.44	0.73	มาก
7	การประเมินความสามารถพื้นฐาน	4.33	0.71	มาก
8	การจัดทำแผนให้บริการช่วยเหลือเด็กที่มีความต้องการจำเป็นพิเศษ	4.44	0.53	มาก
9	การให้บริการด้วยกิจกรรมที่เหมาะสม	4.56	0.53	มากที่สุด
การตรวจสอบ (Check)				
10	การประเมินความก้าวหน้า	4.33	0.50	มาก
11	การนิเทศ ติดตาม ประเมินผลและการส่งต่อ	4.22	0.44	มาก
การปรับปรุง (Action)				
12	การรายงาน ติดตามหลังการให้บริการ	4.11	0.60	มาก
เฉลี่ย		4.37	0.16	มาก
ด้านความเป็นประโยชน์				
1	มีประโยชน์ต่อการให้บริการช่วยเหลือระยะแรกเริ่มสำหรับเด็กที่มีความต้องการจำเป็นพิเศษโดยยึดผู้เรียนเป็นสำคัญและให้บริการอย่างทั่วถึง	4.56	0.53	มากที่สุด

ตารางที่ 4.16 การตรวจสอบรูปแบบการบริหารระบบการให้บริการช่วยเหลือระยะแรกเริ่ม สำหรับเด็กที่มีความต้องการจำเป็นพิเศษของศูนย์การศึกษาพิเศษประจำจังหวัดศรีสะเกษ ด้านความเหมาะสม ด้านความเป็นประโยชน์ ด้านความเป็นไปได้ (ต่อ)

ข้อที่	รายการตรวจสอบ	ความคิดเห็น (N=9)		
		μ	σ	แปลผล
2	สามารถตอบสนองต่อความต้องการของศูนย์การศึกษาพิเศษอื่นๆและผู้ที่มีส่วนเกี่ยวข้อง	4.44	0.53	มาก
3	สามารถนำไปใช้เป็นแนวทางในการพัฒนาคุณภาพการศึกษาของศูนย์การศึกษาพิเศษ	4.44	0.53	มาก
4	นำไปใช้ประโยชน์ได้อย่างเป็นรูปธรรม	3.89	0.78	มาก
5	สามารถนำไปใช้ประโยชน์ในการจัดทำมาตรฐาน และประเมินคุณภาพการศึกษา ของศูนย์การศึกษาพิเศษ	4.56	0.53	มากที่สุด
6	ผลการพัฒนาศักยภาพผู้เรียนที่เกิดจากการใช้รูปแบบ สูงกว่าเกณฑ์ที่กำหนด	4.67	0.50	มากที่สุด
เฉลี่ย		4.43	0.17	มาก
ด้านความเป็นไปได้				
1	สามารถนำไปใช้ในสถานการณ์จริงได้	4.11	0.60	มาก
2	จะได้รับการยอมรับจากผู้ที่เกี่ยวข้อง และไม่ถูกต่อต้าน	4.56	0.53	มากที่สุด
3	สามารถทำความเข้าใจได้ง่ายไม่ยุ่งยาก และไม่ซับซ้อนจนเกินไป	4.33	0.50	มาก
4	มีความคุ้มค่าทั้งในด้านงบประมาณและเวลา	4.00	0.50	มาก
5	สามารถนำไปปฏิบัติได้โดยง่าย	3.89	0.60	มาก
6	สามารถนำไปพัฒนาศักยภาพผู้เรียนให้สูงกว่าเกณฑ์ที่กำหนด	4.33	0.50	มาก
เฉลี่ย		4.20	0.22	มาก
เฉลี่ยรวม		4.34	0.11	มาก

จากตารางที่ 4.16 การตรวจสอบรูปแบบการบริหารระบบการให้บริการช่วยเหลือระยะแรกเริ่ม สำหรับเด็กที่มีความต้องการจำเป็นพิเศษของศูนย์การศึกษาพิเศษประจำจังหวัดศรีสะเกษ ด้านความเหมาะสม ด้านความเป็นประโยชน์ ด้านความเป็นไปได้ พบว่า โดยรวมมีความเหมาะสม มีความเป็นประโยชน์ มีความเป็นไปได้ออยู่ในระดับมาก ($\mu=4.34$, $\sigma=0.11$) เมื่อจำแนกเป็นรายด้าน เรียงลำดับจากมากไปน้อย พบว่า มีความเป็นประโยชน์อยู่ในระดับมาก ($\mu=4.43$, $\sigma=0.17$) มีความเหมาะสมอยู่ในระดับมาก ($\mu=4.37$, $\sigma=0.22$) และมีความเป็นไปได้ออยู่ในระดับมาก ($\mu=4.20$, $\sigma=0.22$) ตามลำดับ

ตารางที่ 4.17 ข้อคิดเห็น/เสนอแนะเพิ่มเติมเกี่ยวกับรูปแบบการบริหารระบบการให้บริการช่วยเหลือระยะแรกเริ่ม สำหรับเด็กที่มีความต้องการพิเศษของศูนย์การศึกษาพิเศษประจำจังหวัดศรีสะเกษ

ลำดับที่	รายการ	ความถี่
1	นำรูปแบบที่ได้ไปทดลองใช้ในการให้บริการช่วยเหลือระยะแรกเริ่ม สำหรับเด็กที่มีความต้องการพิเศษของศูนย์การศึกษาพิเศษประจำจังหวัดศรีสะเกษ	9
2	นำรูปแบบที่ได้ไปสอบถามความพึงพอใจกับผู้ที่เกี่ยวข้อง	9
3	นำรูปแบบที่ได้ไปสอบถามในวงกว้างอีกครั้งกับ ศูนย์การศึกษาพิเศษอื่นๆ	8

จากตารางที่ 4.17 พบว่า ข้อคิดเห็น/เสนอแนะเพิ่มเติม เกี่ยวกับรูปแบบการบริหารระบบการให้บริการช่วยเหลือระยะแรกเริ่ม สำหรับเด็กที่มีความต้องการพิเศษของศูนย์การศึกษาพิเศษประจำจังหวัดศรีสะเกษ ส่วนใหญ่คือ นำรูปแบบที่ได้ไปทดลองใช้ในการให้บริการช่วยเหลือระยะแรกเริ่ม สำหรับเด็กที่มีความต้องการพิเศษของศูนย์การศึกษาพิเศษประจำจังหวัดศรีสะเกษ และนำรูปแบบที่ได้ไปสอบถามความพึงพอใจกับผู้ที่เกี่ยวข้อง รองลงมาคือ มีการนำรูปแบบที่ได้ไปสอบถามในวงกว้างอีกครั้งกับศูนย์การศึกษาพิเศษอื่น ๆ

ตารางที่ 4.18 การตรวจสอบคู่มือรูปแบบการบริหารระบบการให้บริการช่วยเหลือระยะแรกเริ่ม สำหรับเด็กที่มีความต้องการจำเป็นพิเศษของศูนย์การศึกษาพิเศษประจำจังหวัดศรีสะเกษ ด้านความเหมาะสม ด้านความเป็นประโยชน์ ด้านความเป็นไปได้ (ต่อ)

ข้อที่	รายการตรวจสอบ	ความคิดเห็น (N=9)		
		μ	σ	แปลผล
ความเหมาะสมของเนื้อหา				
1	บทนำ วัตถุประสงค์ของคู่มือรูปแบบ	4.67	0.50	มากที่สุด
2	การเรียบเรียงลำดับเนื้อหาของคู่มือรูปแบบเข้าใจง่าย	4.56	0.73	มากที่สุด
3	คำอธิบายเนื้อหารายละเอียดชัดเจน	4.44	0.53	มาก
4	เครื่องมือต่าง ๆ มีความชัดเจน เพียงพอ	4.22	0.44	มาก
5	ความเหมาะสมในการใช้ภาษาถูกต้อง	4.33	0.50	มาก
6	ความสามารถในเขียน การเรียบเรียงและดำเนินเรื่องตามลำดับขั้นตอน	4.33	0.50	มาก
7	ความถูกต้องของเนื้อหา	4.56	0.53	มากที่สุด
8	ความสมบูรณ์และความทันสมัยของเนื้อหา	4.44	0.53	มาก
9	มีรูปแบบในการเขียนคู่มือรูปแบบ	4.11	0.33	มาก
10	จริยธรรมและจรรยาบรรณทางวิชาการ	4.56	0.53	มากที่สุด
เฉลี่ย		4.42	0.27	มาก
ด้านความเป็นประโยชน์				
11	คู่มือรูปแบบมีประโยชน์ต่อการให้บริการช่วยเหลือระยะแรกเริ่ม	4.78	0.44	มากที่สุด
12	คู่มือรูปแบบมีเครื่องมือต่าง ๆ ที่เกี่ยวข้องกับการให้บริการช่วยเหลือระยะแรกเริ่ม	4.44	0.53	มาก
13	คู่มือรูปแบบสามารถทำให้ครู บุคลากรที่เกี่ยวข้องนำไปใช้อย่างมีประสิทธิภาพ	4.67	0.50	มากที่สุด
14	คู่มือรูปแบบสามารถตอบสนองต่อความต้องการของศูนย์การศึกษาพิเศษอื่นๆและผู้ที่มีส่วนเกี่ยวข้อง	4.56	0.53	มากที่สุด
15	คู่มือรูปแบบสามารถนำไปใช้ควบคู่กับรูปแบบได้อย่างเป็นรูปธรรม	4.56	0.53	มากที่สุด
เฉลี่ย		4.60	0.35	มากที่สุด

ตารางที่ 4.18 การตรวจสอบคู่มือรูปแบบการบริหารระบบการให้บริการช่วยเหลือระยะแรกเริ่ม สำหรับเด็กที่มีความต้องการจำเป็นพิเศษของศูนย์การศึกษาพิเศษประจำจังหวัดศรีสะเกษ ด้านความเหมาะสม ด้านความเป็นประโยชน์ ด้านความเป็นไปได้ (ต่อ)

ข้อที่	รายการตรวจสอบ	ความคิดเห็น (N=9)		
		μ	σ	แปลผล
ด้านความเป็นไปได้				
16	คู่มือรูปแบบสามารถนำไปใช้ในสถานการณ์จริงได้	4.67	0.50	มากที่สุด
17	คู่มือรูปแบบจะได้รับการยอมรับจากผู้ที่เกี่ยวข้องและไม่ถูกต่อต้าน	4.56	0.53	มากที่สุด
18	คู่มือรูปแบบสามารถทำความเข้าใจได้ง่ายไม่ยุ่งยากและไม่ซับซ้อน	4.33	0.50	มาก
19	คู่มือรูปแบบสามารถนำไปปฏิบัติได้โดยง่าย	4.44	0.53	มาก
20	คู่มือรูปแบบทำให้ครู บุคลากร ผู้เกี่ยวข้องมีความคล่องตัวในการปฏิบัติงาน	4.56	0.53	มากที่สุด
เฉลี่ย		4.51	0.35	มากที่สุด
เฉลี่ยรวม		4.51	0.09	มากที่สุด

จากตารางที่ 4.18 การตรวจสอบคู่มือรูปแบบการบริหารระบบการให้บริการช่วยเหลือระยะแรกเริ่ม สำหรับเด็กที่มีความต้องการจำเป็นพิเศษของศูนย์การศึกษาพิเศษประจำจังหวัดศรีสะเกษ ด้านความเหมาะสม ด้านความเป็นประโยชน์ ด้านความเป็นไปได้ พบว่า โดยรวมมีความเหมาะสม มีความเป็นประโยชน์ มีความเป็นไปได้ อยู่ในระดับมากที่สุด ($\mu=4.51$, $\sigma=0.09$) เมื่อจำแนกเป็นรายด้าน เรียงลำดับจากมากไปน้อย พบว่า คู่มือรูปแบบมีความเป็นประโยชน์อยู่ในระดับมากที่สุด ($\mu=4.60$, $\sigma=0.35$) มีความเป็นไปได้อยู่ในระดับมากที่สุด ($\mu=4.51$, $\sigma=0.35$) และมีความเหมาะสมอยู่ในระดับมาก ($\mu=4.42$, $\sigma=0.27$) ตามลำดับ

2.4 ผลการทดลองใช้ ทบทวน ปรับปรุงแก้ไขรูปแบบการบริหารระบบการให้บริการช่วยเหลือระยะแรกเริ่มสำหรับเด็กที่มีความต้องการจำเป็นพิเศษของศูนย์การศึกษาพิเศษประจำจังหวัดศรีสะเกษ

ผลการทดลองใช้รูปแบบการบริหารระบบการให้บริการช่วยเหลือระยะแรกเริ่มสำหรับเด็กที่มีความต้องการจำเป็นพิเศษของศูนย์การศึกษาพิเศษประจำจังหวัดศรีสะเกษ โดยพิจารณาจากผลการประเมินการพัฒนาผู้เรียนตามแผนการจัดการศึกษาเฉพาะบุคคล (Individualized Education Program: IEP) และการพัฒนาผู้เรียนตามแผนให้บริการช่วยเหลือเฉพาะครอบครัว (Individual Family Services Plan: IFSP) ปีการศึกษา 2562 ดังตารางที่ 4.19-4.20

ตารางที่ 4.19 ผลการประเมินการพัฒนาผู้เรียนตามแผนการจัดการศึกษาเฉพาะบุคคล (Individualized Education Program: IEP) ผ่านจุดประสงค์เชิงพฤติกรรม ปีการศึกษา 2562

กลุ่มทักษะ	จำนวนผู้เรียน (412 คน)		
	พัฒนาตามแผนการจัดการศึกษาเฉพาะบุคคล (IEP)	ผลการประเมินผ่านจุดประสงค์เชิงพฤติกรรม	ร้อยละ
ทักษะกล้ามเนื้อขนาดใหญ่	412	396	96.12
ทักษะกล้ามเนื้อขนาดเล็ก	412	390	94.66
ทักษะการช่วยเหลือตนเองในชีวิตประจำวัน	412	385	93.45
ทักษะการรับรู้และการแสดงออกทางภาษา	412	383	92.96
ทักษะสังคมและอารมณ์	412	393	95.39
ทักษะทางสติปัญญาหรือเตรียมความพร้อมทางวิชาการ	412	382	92.72
ทักษะจำเป็นเฉพาะความพิการ	177	165	93.22
รวมเฉลี่ย			94.07

จากตารางที่ 4.19 พบว่า ผลการประเมินการพัฒนาผู้เรียนตามแผนการจัดการศึกษาเฉพาะบุคคล (Individualized Education Program: IEP) ผ่านจุดประสงค์เชิงพฤติกรรม ปีการศึกษา 2562

รวมทุกกลุ่มทักษะ มีผลการประเมินผ่านจุดประสงค์เชิงพฤติกรรม เฉลี่ยร้อยละ 94.07 เมื่อพิจารณา รายทักษะ พบว่า มีผลการประเมินผ่านจุดประสงค์เชิงพฤติกรรม เรียงลำดับจากมากไปน้อย ได้แก่ ทักษะกล้ามเนื้อมัดใหญ่ ร้อยละ 96.12 ทักษะสังคมและอารมณ์ ร้อยละ 95.39 ทักษะกล้ามเนื้อมัดเล็ก ร้อยละ 94.66 ทักษะการช่วยเหลือตนเองในชีวิตประจำวัน ร้อยละ 93.45 ทักษะจำเป็นเฉพาะความพิการ ร้อยละ 93.22 ทักษะการรับรู้และการแสดงออกทางภาษา ร้อยละ 92.96 ทักษะทางสติปัญญาหรือเตรียมความพร้อมทางวิชาการ ร้อยละ 92.76 ตามลำดับ ซึ่งสูงกว่าเกณฑ์ที่ศูนย์การศึกษาพิเศษประจำ จังหวัดศรีสะเกษ ที่กำหนดไว้มากกว่าร้อยละ 90

ตารางที่ 4.20 ผลการประเมินการพัฒนาผู้เรียนตามแผนให้บริการช่วยเหลือเฉพาะครอบครัว (Individual Family Services Plan: IFSP) ผ่านจุดประสงค์เชิงพฤติกรรม ปีการศึกษา 2562

กลุ่มทักษะ	จำนวนผู้เรียน (185 คน)		
	พัฒนาผู้เรียนตามแผน ให้บริการช่วยเหลือ เฉพาะครอบครัว (Individual Family Services Plan : IFSP)	ผลการ ประเมินผ่าน จุดประสงค์ เชิงพฤติกรรม	ร้อยละ
ทักษะกล้ามเนื้อมัดใหญ่	185	170	91.89
ทักษะกล้ามเนื้อมัดเล็ก	185	176	95.14
ทักษะการช่วยเหลือตนเองใน ชีวิตประจำวัน	185	174	94.05
ทักษะการรับรู้และการแสดงออกทางภาษา	185	172	92.97
ทักษะสังคมและอารมณ์	185	178	96.22
ทักษะทางสติปัญญาหรือเตรียมความพร้อมทางวิชาการ	185	167	90.27
ทักษะจำเป็นเฉพาะความพิการ	106	96	90.57
รวมเฉลี่ย			93.02

จากตารางที่ 4.20 พบว่า ผลการประเมินการพัฒนาผู้เรียนตามแผนให้บริการช่วยเหลือ เฉพาะครอบครัว (Individual Family Services Plan: IFSP) ผ่านจุดประสงค์เชิงพฤติกรรม

ปีการศึกษา 2562 โดยรวมทุกกลุ่มทักษะ มีผลการประเมินผ่านจุดประสงค์เชิงพฤติกรรม เฉลี่ยร้อยละ 93.02 เมื่อพิจารณารายทักษะ พบว่า มีผลการประเมินผ่านจุดประสงค์เชิงพฤติกรรม เรียงลำดับจากมากไปน้อย ได้แก่ ทักษะสังคมและอารมณ์ ร้อยละ 96.22 ทักษะกล้ามเนื้อมัดเล็ก ร้อยละ 95.14 ทักษะการช่วยเหลือตนเองในชีวิตประจำวัน ร้อยละ 94.05 ทักษะการรับรู้และการแสดงออกทางภาษา ร้อยละ 92.97 ทักษะกล้ามเนื้อมัดใหญ่ ร้อยละ 91.89 ทักษะจำเป็นเฉพาะความพิการ ร้อยละ 90.57 ทักษะทางสติปัญญาหรือเตรียมความพร้อมทางวิชาการ ร้อยละ 90.27 ตามลำดับ ซึ่งสูงกว่าเกณฑ์ที่ศูนย์การศึกษาพิเศษประจำจังหวัดศรีสะเกษ ที่กำหนดไว้มากกว่าร้อยละ 90

3. ผลการวิเคราะห์ข้อมูลความพึงพอใจของครู บุคลากร ผู้ปกครองเด็กที่มีความต้องการจำเป็นพิเศษต่อรูปแบบการบริหารระบบการให้บริการช่วยเหลือระยะแรกเริ่ม สำหรับเด็กที่มีความต้องการจำเป็นพิเศษของศูนย์การศึกษาพิเศษประจำจังหวัดศรีสะเกษ

ผลการวิเคราะห์ข้อมูลความพึงพอใจของครู บุคลากร ผู้ปกครองเด็กที่มีความต้องการจำเป็นพิเศษต่อรูปแบบการบริหารระบบการให้บริการช่วยเหลือระยะแรกเริ่ม สำหรับเด็กที่มีความต้องการจำเป็นพิเศษของศูนย์การศึกษาพิเศษประจำจังหวัดศรีสะเกษ ดังตารางที่ 4.21-4.34

ตารางที่ 4.21 ข้อมูลทั่วไปของผู้ตอบแบบสอบถาม

ข้อ	ข้อมูลทั่วไป	จำนวน (n=253)	ร้อยละ
1	เพศ		
	- ชาย	66	26.09
	- หญิง	187	73.91
รวม		253	100
2	อายุ		
	- ต่ำกว่า 30 ปี	19	7.51
	- 30-39 ปี	98	38.74
	- 40-49 ปี	44	17.39
	- ตั้งแต่ 50 ปี ขึ้นไป	92	36.36
รวม		253	100
3	วุฒิการศึกษา		
	- ต่ำกว่าปริญญาตรี	136	53.76
	- ปริญญาตรี	113	44.66
	- สูงปริญญาตรี	4	1.58

ตารางที่ 4.21 ข้อมูลทั่วไปของผู้ตอบแบบสอบถาม (ต่อ)

ข้อ	ข้อมูลทั่วไป	จำนวน (n=253)	ร้อยละ
4	ตำแหน่ง		
	- ครู บุคลากร	33	13.04
	- ผู้ปกครองเด็กที่มีความต้องการจำเป็นพิเศษ	220	86.96
รวม		253	100
5	ประสบการณ์ในการทำงานหรือเกี่ยวข้องกับเด็กที่มีความต้องการจำเป็นพิเศษ		
	- ต่ำกว่า 5 ปี	83	32.81
	- 5-10 ปี	110	43.48
	- 11-15 ปี	46	18.18
	- มากกว่า 15 ปี	14	5.53
รวม		253	100

จากตารางที่ 4.21 ผู้ตอบแบบสอบถามส่วนใหญ่เป็นเพศหญิง จำนวน 187 คน คิดเป็นร้อยละ 73.91 มีอายุอยู่ระหว่าง 30-39 ปี จำนวน 98 คน คิดเป็นร้อยละ 38.74 มีวุฒิการศึกษาต่ำกว่าปริญญาตรี จำนวน 136 คน คิดเป็นร้อยละ 53.76 ดำรงตำแหน่งผู้ปกครองเด็กที่มีความต้องการจำเป็นพิเศษ จำนวน 220 คน คิดเป็นร้อยละ 86.96 และมีประสบการณ์ในการทำงานหรือเกี่ยวข้องกับเด็กที่มีความต้องการจำเป็นพิเศษ 5-10 ปี จำนวน 110 คน คิดเป็นร้อยละ 43.48

ตารางที่ 4.22 ความพึงพอใจของครู บุคลากร ผู้ปกครองเด็กที่มีความต้องการจำเป็นพิเศษต่อรูปแบบการบริหารระบบการให้บริการช่วยเหลือระยะแรกเริ่ม สำหรับเด็กที่มีความต้องการจำเป็นพิเศษ ของศูนย์การศึกษาพิเศษประจำจังหวัดศรีสะเกษ

ข้อที่	รายการ	ระดับความพึงพอใจ		
		\bar{X}	S.D.	แปลผล
1	องค์ประกอบที่ 1 หลักการของรูปแบบ	4.63	0.31	มากที่สุด
2	องค์ประกอบที่ 2 จุดมุ่งหมายของรูปแบบ	4.62	0.31	มากที่สุด
3	องค์ประกอบที่ 3 กระบวนการของรูปแบบ	4.71	0.24	มากที่สุด
	1. ด้านการวางแผน	4.73	0.28	มากที่สุด
	ขั้นก่อนการให้บริการ	4.73	0.28	มากที่สุด
	2. ด้านการปฏิบัติตามแผน	4.69	0.21	มากที่สุด
	ขั้นการเก็บรวบรวมข้อมูล	4.69	0.29	มากที่สุด
	ขั้นการคัดกรองประเภทความพิการทางการศึกษา	4.70	0.23	มากที่สุด
	ขั้นการประเมินความสามารถพื้นฐาน	4.71	0.26	มากที่สุด
	ขั้นการจัดทำแผนให้บริการช่วยเหลือเด็กที่มีความต้องการจำเป็นพิเศษ	4.69	0.32	มากที่สุด
	ขั้นการให้บริการด้วยกิจกรรมที่เหมาะสม	4.68	0.27	มากที่สุด
	3. ด้านการตรวจสอบ	4.69	0.29	มากที่สุด
	ขั้นการประเมินความก้าวหน้า	4.68	0.30	มากที่สุด
	ขั้นการนิเทศ ติดตาม ประเมินผลและส่งต่อ	4.69	0.32	มากที่สุด
	4. ด้านการปรับปรุง	4.73	0.30	มากที่สุด
	ขั้นการรายงาน ติดตามหลังการให้บริการ	4.73	0.30	มากที่สุด
	เฉลี่ย	4.65	0.24	มากที่สุด

จากตารางที่ 4.22 ความพึงพอใจของครู บุคลากร ผู้ปกครองเด็กที่มีความต้องการจำเป็นพิเศษ ต่อรูปแบบการบริหารระบบการให้บริการช่วยเหลือระยะแรกเริ่ม สำหรับเด็กที่มีความต้องการจำเป็นพิเศษของศูนย์การศึกษาพิเศษประจำจังหวัดศรีสะเกษ พบว่า โดยรวมมีความพึงพอใจอยู่ในระดับมากที่สุด ($\bar{X}=4.65$, S.D.=0.24) เมื่อพิจารณาเป็นรายองค์ประกอบ พบว่า มีความพึงพอใจอยู่ในระดับมากที่สุด ทุกองค์ประกอบ เรียงลำดับจากมากไปน้อย ดังนี้ องค์ประกอบที่ 3 กระบวนการของรูปแบบ ($\bar{X}=4.71$, S.D.=0.24) ได้แก่ ด้านการวางแผน ($\bar{X}=4.73$, S.D.=0.28) ด้านการปรับปรุง

(\bar{X} = 4.73, S.D. = 0.30) ด้านการปฏิบัติตามแผน (\bar{X} = 4.69, S.D. = 0.21) ด้านการตรวจสอบ (\bar{X} = 4.69, S.D. = 0.29) องค์ประกอบที่ 1 หลักการของรูปแบบ (\bar{X} = 4.63, S.D. = 0.31) และองค์ประกอบที่ 2 จุดมุ่งหมายของรูปแบบ (\bar{X} = 4.62, S.D. = 0.31) ตามลำดับ และเมื่อพิจารณาเป็นรายชั้น พบว่า มีความพึงพอใจอยู่ในระดับมากที่สุดทุกชั้น เรียงลำดับจากมากไปน้อย ดังนี้ ชั้นก่อนการให้บริการ (\bar{X} = 4.73, S.D. = 0.28) ชั้นการรายงาน ติดตามหลังการให้บริการ (\bar{X} = 4.73, S.D. = 0.30) ชั้นการประเมินความสามารถพื้นฐาน (\bar{X} = 4.71, S.D. = 0.26) ชั้นการคัดกรองประเภทความพิการทางการศึกษา (\bar{X} = 4.70, S.D. = 0.23) ชั้นการเก็บรวบรวมข้อมูล (\bar{X} = 4.69, S.D. = 0.29) ชั้นการนิเทศ ติดตาม ประเมินผล และส่งต่อ (\bar{X} = 4.69, S.D. = 0.32) ชั้นการจัดทำแผนให้บริการช่วยเหลือเด็กที่มีความต้องการจำเป็นพิเศษ (\bar{X} = 4.69, S.D. = 0.32) ชั้นการให้บริการด้วยกิจกรรมที่เหมาะสม (\bar{X} = 4.68, S.D. = 0.27) ชั้นการประเมินความก้าวหน้า (\bar{X} = 4.68, S.D. = 0.30) ตามลำดับ

ตารางที่ 4.23 ความพึงพอใจของครู บุคลากร ผู้ปกครองเด็กที่มีความต้องการจำเป็นพิเศษต่อรูปแบบการบริหารระบบการให้บริการช่วยเหลือระยะแรกเริ่มสำหรับเด็กที่มีความต้องการจำเป็นพิเศษ ของศูนย์การศึกษาพิเศษประจำจังหวัดศรีสะเกษ องค์ประกอบที่ 1 หลักการของรูปแบบ

ข้อที่	รายการ	ระดับความพึงพอใจ		
		\bar{X}	S.D.	แปลผล
1	มีการนำหลักการบริหาร PDCA ไปใช้ในทุกขั้นตอน	4.67	0.47	มากที่สุด
2	มีการวางแผนการให้บริการช่วยเหลือระยะแรกเริ่ม	4.66	0.48	มากที่สุด
3	มีการปฏิบัติตามแผนการให้บริการช่วยเหลือระยะแรกเริ่ม	4.66	0.47	มากที่สุด
4	มีการตรวจสอบการให้บริการช่วยเหลือระยะแรกเริ่ม	4.66	0.47	มากที่สุด
5	มีการปรับปรุงการให้บริการช่วยเหลือระยะแรกเริ่ม	4.51	0.50	มากที่สุด
เฉลี่ย		4.63	0.31	มากที่สุด

จากตารางที่ 4.23 ความพึงพอใจของครู บุคลากร ผู้ปกครองเด็กที่มีความต้องการจำเป็นพิเศษต่อรูปแบบการบริหารระบบการให้บริการช่วยเหลือระยะแรกเริ่ม สำหรับเด็กที่มีความต้องการจำเป็นพิเศษของศูนย์การศึกษาพิเศษประจำจังหวัดศรีสะเกษ ด้านองค์ประกอบที่ 1 หลักการของรูปแบบ

พบว่า โดยรวมมีความพึงพอใจอยู่ในระดับมากที่สุด ($\bar{X}=4.63$, S.D.=0.31) เมื่อพิจารณาเป็นรายข้อพบว่า มีความพึงพอใจอยู่ในระดับมากที่สุดทุกข้อ ลำดับแรกคือ มีการนำหลักการบริหาร PDCA ไปใช้ในทุกระดับชั้นตอน ($\bar{X}=4.67$, S.D.=0.47) มีการปฏิบัติตามแผนการให้บริการช่วยเหลือระยะแรกเริ่ม ($\bar{X}=4.66$, S.D.=0.47) และมีการตรวจสอบการให้บริการช่วยเหลือระยะแรกเริ่ม ($\bar{X}=4.66$, S.D.=0.47) ตามลำดับ

ตารางที่ 4.24 ความพึงพอใจของครู บุคลากร ผู้ปกครองเด็กที่มีความต้องการจำเป็นพิเศษต่อรูปแบบการบริหารระบบการให้บริการช่วยเหลือระยะแรกเริ่มสำหรับเด็กที่มีความต้องการจำเป็นพิเศษ ของศูนย์การศึกษาพิเศษประจำจังหวัดศรีสะเกษ องค์กรประกอบที่ 2 จุดมุ่งหมายของรูปแบบ

ข้อที่	รายการ	ระดับความพึงพอใจ		
		\bar{X}	S.D.	แปลผล
1	ประสิทธิผลการพัฒนาเด็กที่มีความต้องการจำเป็นพิเศษสูงกว่าปีที่ผ่านมา	4.67	0.62	มากที่สุด
2	เด็กที่มีความต้องการจำเป็นพิเศษมีพัฒนาการ ทั้ง 6 ทักษะสูงขึ้น	4.65	0.48	มากที่สุด
3	ประสิทธิภาพการให้บริการช่วยเหลือระยะแรกเริ่มสูงขึ้น	4.59	0.49	มากที่สุด
4	เด็กที่มีความต้องการจำเป็นพิเศษได้รับการให้บริการช่วยเหลือระยะแรกเริ่มอย่างทั่วถึง	4.57	0.50	มากที่สุด
เฉลี่ย		4.62	0.31	มากที่สุด

จากตารางที่ 4.24 ความพึงพอใจของครู บุคลากร ผู้ปกครองเด็กที่มีความต้องการจำเป็นพิเศษต่อรูปแบบการบริหารระบบการให้บริการช่วยเหลือระยะแรกเริ่ม สำหรับเด็กที่มีความต้องการจำเป็นพิเศษของศูนย์การศึกษาพิเศษประจำจังหวัดศรีสะเกษ ด้านองค์กรประกอบที่ 2 จุดมุ่งหมายของรูปแบบพบว่า โดยรวมมีความพึงพอใจอยู่ในระดับมากที่สุด ($\bar{X}=4.62$, S.D.=0.31) เมื่อพิจารณาเป็นรายข้อพบว่า มีความพึงพอใจอยู่ในระดับมากที่สุดทุกข้อ ลำดับแรกคือ ประสิทธิผลการพัฒนาเด็กที่มีความต้องการจำเป็นพิเศษสูงกว่าปีที่ผ่านมา ($\bar{X}=4.67$, S.D.=0.62) เด็กที่มีความต้องการจำเป็นพิเศษ มีพัฒนาการทั้ง 6 ทักษะสูงขึ้น ($\bar{X}=4.65$, S.D.=0.48) และประสิทธิภาพการให้บริการช่วยเหลือระยะแรกเริ่มสูงขึ้น ($\bar{X}=4.59$, S.D.=0.49) ตามลำดับ

ตารางที่ 4.25 ความพึงพอใจของครู บุคลากร ผู้ปกครองเด็กที่มีความต้องการจำเป็นพิเศษต่อรูปแบบการบริหารระบบการให้บริการช่วยเหลือระยะแรกเริ่ม สำหรับเด็กที่มีความต้องการจำเป็นพิเศษของศูนย์การศึกษาพิเศษประจำจังหวัดศรีสะเกษ องค์กรประกอบที่ 3 กระบวนการของรูปแบบ

ข้อที่	รายการ	ระดับความพึงพอใจ		
		\bar{X}	S.D.	แปลผล
1	ด้านการวางแผน	4.73	0.28	มากที่สุด
	ขั้นก่อนการให้บริการ	4.73	0.28	มากที่สุด
2	ด้านการปฏิบัติตามแผน	4.69	0.21	มากที่สุด
	ขั้นการเก็บรวบรวมข้อมูล	4.69	0.29	มากที่สุด
	ขั้นการคัดกรองประเภทความพิการทางการศึกษา	4.70	0.23	มากที่สุด
	ขั้นการประเมินความสามารถพื้นฐาน	4.71	0.26	มากที่สุด
	ขั้นการจัดทำแผนให้บริการช่วยเหลือเด็กที่มีความต้องการจำเป็นพิเศษ	4.69	0.32	มากที่สุด
	ขั้นการให้บริการด้วยกิจกรรมที่เหมาะสม	4.68	0.27	มากที่สุด
3	ด้านการตรวจสอบ	4.69	0.29	มากที่สุด
	ขั้นการประเมินความก้าวหน้า	4.68	0.30	มากที่สุด
	ขั้นการนิเทศ ติดตาม ประเมินผลและส่งต่อ	4.69	0.32	มากที่สุด
4	ด้านการปรับปรุง	4.73	0.30	มากที่สุด
	ขั้นการรายงาน ติดตามหลังการให้บริการ	4.73	0.30	มากที่สุด
เฉลี่ย		4.71	0.24	มากที่สุด

จากตารางที่ 4.25 ความพึงพอใจของครู บุคลากร ผู้ปกครองเด็กที่มีความต้องการจำเป็นพิเศษ ต่อรูปแบบการบริหารระบบการให้บริการช่วยเหลือระยะแรกเริ่ม สำหรับเด็กที่มีความต้องการจำเป็นพิเศษของศูนย์การศึกษาพิเศษประจำจังหวัดศรีสะเกษ องค์กรประกอบที่ 3 กระบวนการของรูปแบบ พบว่า โดยรวมมีความพึงพอใจอยู่ในระดับมากที่สุด ($\bar{X}=4.71$, S.D.=0.24) เมื่อพิจารณาเป็นรายด้าน พบว่า มีความพึงพอใจอยู่ในระดับมากที่สุดทุกด้าน เรียงลำดับจากมากไปน้อย ดังนี้ ด้านการวางแผน ($\bar{X}=4.73$, S.D.=0.28) ด้านการปรับปรุง ($\bar{X}=4.73$, S.D.=0.30) ด้านการปฏิบัติตามแผน ($\bar{X}=4.69$, S.D.=0.21) ด้านการตรวจสอบ ($\bar{X}=4.69$, S.D.=0.29) และเมื่อพิจารณาเป็นรายขั้น พบว่า มีความพึงพอใจอยู่ในระดับมากที่สุดทุกขั้น เรียงลำดับจากมากไปน้อย ดังนี้ ขั้นก่อนการให้บริการ ($\bar{X}=4.73$, S.D.=0.28) ขั้นการรายงาน ติดตามหลังการให้บริการ ($\bar{X}=4.73$, S.D.=0.30) ขั้นการประเมินความสามารถพื้นฐาน

(\bar{X} = 4.71, S.D. = 0.26) ขั้นการคัดกรองประเภทความพิการทางการศึกษา (\bar{X} = 4.70, S.D. = 0.23) ขั้นการเก็บรวบรวมข้อมูล (\bar{X} = 4.69, S.D. = 0.29) ขั้นการนิเทศ ติดตาม ประเมินผลและส่งต่อ (\bar{X} = 4.69, S.D. = 0.32) ขั้นการจัดทำแผนให้บริการช่วยเหลือเด็กที่มีความต้องการจำเป็นพิเศษ (\bar{X} = 4.69, S.D. = 0.32) ขั้นการให้บริการด้วยกิจกรรมที่เหมาะสม (\bar{X} = 4.68, S.D. = 0.27) ขั้นการประเมินความก้าวหน้า (\bar{X} = 4.68, S.D. = 0.30) ตามลำดับ

ตารางที่ 4.26 ความพึงพอใจของครู บุคลากร ผู้ปกครองเด็กที่มีความต้องการจำเป็นพิเศษต่อรูปแบบการบริหารระบบการให้บริการช่วยเหลือระยะแรกเริ่ม สำหรับเด็กที่มีความต้องการจำเป็นพิเศษ ของศูนย์การศึกษาพิเศษประจำจังหวัดศรีสะเกษ ด้านการวางแผน ขั้นตอนการให้บริการ

ข้อที่	รายการ	ระดับความพึงพอใจ		
		\bar{X}	S.D.	แปลผล
1	มีการวางแผนกำหนดเป้าหมาย วิธีการปฏิบัติงานการให้บริการช่วยเหลือระยะแรกเริ่มสำหรับเด็กที่มีความต้องการจำเป็นพิเศษ	4.73	0.44	มากที่สุด
2	มีการวางแผนด้านบุคลากร งบประมาณ วัสดุอุปกรณ์ การบริหารจัดการในการให้บริการช่วยเหลือระยะแรกเริ่มสำหรับเด็กที่มีความต้องการจำเป็นพิเศษ	4.71	0.45	มากที่สุด
3	มีการวางแผนในการประสานเครือข่ายทุกหน่วยงาน ให้มีส่วนร่วมในการให้บริการช่วยเหลือระยะแรกเริ่มสำหรับเด็กที่มีความต้องการจำเป็นพิเศษ	4.71	0.46	มากที่สุด
4	มีการวางแผนในการจัดครู บุคลากรหรือหน่วยบริการ รับผิดชอบค้นหาเด็กที่มีความต้องการจำเป็นพิเศษ ครอบคลุมพื้นที่ทั้งจังหวัด	4.74	0.44	มากที่สุด
5	มีการวางแผนในการจัดให้มีสื่อ เทคโนโลยี สิ่งอำนวยความสะดวก อาคารสถานที่ เหมาะสมกับเด็กที่มีความต้องการจำเป็นพิเศษ	4.72	0.45	มากที่สุด
6	มีการวางแผนพัฒนาครู บุคลากร ผู้ปกครอง ผู้มีส่วนเกี่ยวข้องให้มีความรู้ความเข้าใจ มีทักษะในการพัฒนาเด็กที่มีความต้องการจำเป็นพิเศษ	4.74	0.44	มากที่สุด

ตารางที่ 4.26 ความพึงพอใจของครู บุคลากร ผู้ปกครองเด็กที่มีความต้องการจำเป็นพิเศษต่อรูปแบบการบริหารระบบการให้บริการช่วยเหลือระยะแรกเริ่ม สำหรับเด็กที่มีความต้องการจำเป็นพิเศษ ของศูนย์การศึกษาพิเศษประจำจังหวัดศรีสะเกษ ด้านการวางแผน ชั้นก่อนการให้บริการ (ต่อ)

ข้อที่	รายการ	ระดับความพึงพอใจ		
		\bar{X}	S.D.	แปลผล
7	มีการวางแผนการจัดทำข้อมูลสารสนเทศ เครื่องมือต่าง ๆ ที่เกี่ยวข้องกับการให้บริการช่วยเหลือระยะแรกเริ่มสำหรับเด็กที่มีความต้องการจำเป็นพิเศษ	4.70	0.46	มากที่สุด
8	มีการวางแผนการเก็บรวบรวมข้อมูลทั่วไปของเด็กที่มีความต้องการจำเป็นพิเศษด้วยวิธีการหลากหลาย	4.75	0.43	มากที่สุด
9	มีการวางแผนการคัดกรองเด็กที่มีความต้องการจำเป็นพิเศษตรงตามประเภทความพิการอย่างเป็นระบบ	4.72	0.45	มากที่สุด
10	มีการวางแผนการประเมินความสามารถพื้นฐานของเด็กที่มีความต้องการจำเป็นพิเศษตรงกับความพิการแต่ละประเภทตามแบบที่กำหนด	4.74	0.44	มากที่สุด
11	มีการวางแผนการจัดทำแผนให้บริการช่วยเหลือเด็กที่มีความต้องการจำเป็นพิเศษ	4.75	0.44	มากที่สุด
12	มีการวางแผนการให้บริการด้วยกิจกรรมที่เหมาะสมสอดคล้องกับเด็กที่มีความต้องการจำเป็นพิเศษแต่ละประเภท	4.74	0.44	มากที่สุด
13	มีการวางแผนการประเมินความก้าวหน้าของเด็กที่มีความต้องการจำเป็นพิเศษเป็นรายทักษะ ตรงกับความพิการแต่ละประเภท	4.72	0.45	มากที่สุด
14	มีการวางแผนการนิเทศ ติดตาม ประเมินผลและส่งต่อสำหรับเด็กที่มีความต้องการจำเป็นพิเศษ	4.73	0.44	มากที่สุด
15	มีการวางแผนการรายงาน ติดตามหลังการให้บริการเด็กที่มีความต้องการจำเป็นพิเศษ	4.74	0.43	มากที่สุด
เฉลี่ย		4.73	0.28	มากที่สุด

จากตารางที่ 4.26 ความพึงพอใจของครู บุคลากรผู้ปกครองเด็กที่มีความต้องการจำเป็น พิเศษ ต่อรูปแบบการบริหารระบบการให้บริการช่วยเหลือระยะแรกเริ่ม สำหรับเด็กที่มีความต้องการ จำเป็นพิเศษของศูนย์การศึกษาพิเศษประจำจังหวัดศรีสะเกษ ด้านการวางแผน ขั้นตอนการให้บริการ พบว่า โดยรวมมีความพึงพอใจอยู่ในระดับมากที่สุด ($\bar{X}=4.73$, S.D.=0.28) เมื่อพิจารณารายข้อ พบว่า มีความพึงพอใจอยู่ในระดับมากที่สุดทุกข้อ ลำดับแรกคือ มีการวางแผนการเก็บรวบรวมข้อมูลทั่วไป ของเด็กที่มีความต้องการจำเป็นพิเศษด้วยวิธีการหลากหลาย ($\bar{X}=4.75$, S.D.=0.43) รองลงมาคือ มีการวางแผนการจัดทำแผนให้บริการช่วยเหลือเด็กที่มีความต้องการจำเป็นพิเศษ ($\bar{X}=4.75$, S.D.=0.44) มีการวางแผนการรายงาน ติดตามหลังการให้บริการเด็กที่มีความต้องการจำเป็นพิเศษ ($\bar{X}=4.74$, S.D.=0.43) และลำดับสุดท้ายคือ มีการวางแผนการจัดทำข้อมูลสารสนเทศ เครื่องมือต่าง ๆ ที่เกี่ยวข้อง กับการให้บริการช่วยเหลือระยะแรกเริ่ม สำหรับเด็กที่มีความต้องการจำเป็นพิเศษ ($\bar{X}=4.70$, S.D.=0.46)

ตารางที่ 4.27 ความพึงพอใจของครู บุคลากร ผู้ปกครองเด็กที่มีความต้องการจำเป็นพิเศษต่อรูปแบบ การบริหารระบบการให้บริการช่วยเหลือระยะแรกเริ่ม สำหรับเด็กที่มีความต้องการ จำเป็นพิเศษของศูนย์การศึกษาพิเศษประจำจังหวัดศรีสะเกษ ด้านการปฏิบัติตามแผน ขั้นตอนการเก็บรวบรวมข้อมูล

ข้อที่	รายการ	ระดับความพึงพอใจ		
		\bar{X}	S.D.	แปลผล
1	มีการประสานเครือข่าย หน่วยงานที่เกี่ยวข้องในการ เก็บรวบรวมข้อมูลของเด็กที่มีความต้องการจำเป็น พิเศษ	4.72	0.45	มากที่สุด
2	มีการใช้เครื่องมือในการเก็บรวบรวมข้อมูลเด็กที่มี ความต้องการจำเป็นพิเศษและครอบครัว ที่สอดคล้อง กับวิธีการเก็บรวบรวมข้อมูล	4.70	0.46	มากที่สุด
3	มีการเก็บรวบรวมข้อมูลเด็กที่มีความต้องการจำเป็น พิเศษและครอบครัวด้วยวิธีการที่หลากหลาย เช่น การสังเกตพฤติกรรม การซักประวัติ การสัมภาษณ์ การลงพื้นที่ สังคมมิติ	4.68	0.46	มากที่สุด
4	มีการจัดเก็บรวบรวมข้อมูลสารสนเทศเป็นปัจจุบัน มีระบบ และปลอดภัยพร้อมส่งต่อในขั้นตอนต่อไป	4.67	0.47	มากที่สุด
5	มีการใช้สื่อ เทคโนโลยีในการเก็บรวบรวมข้อมูล	4.68	0.47	มากที่สุด
เฉลี่ย		4.69	0.29	มากที่สุด

จากตารางที่ 4.27 ความพึงพอใจของครู บุคลากร ผู้ปกครองเด็กที่มีความต้องการจำเป็น พิเศษ ต่อรูปแบบการบริหารระบบการให้บริการช่วยเหลือระยะแรกเริ่ม สำหรับเด็กที่มีความต้องการ จำเป็นพิเศษของศูนย์การศึกษาพิเศษประจำจังหวัดศรีสะเกษ ด้านการปฏิบัติตามแผน ขั้นการเก็บ รวบรวมข้อมูล พบว่า โดยรวมมีความพึงพอใจอยู่ในระดับมากที่สุด ($\bar{X}=4.69$, S.D.=0.29) เมื่อพิจารณา รายข้อ พบว่า มีความพึงพอใจอยู่ในระดับมากที่สุดทุกข้อ ลำดับแรกคือ มีการประสานเครือข่าย หน่วยงานที่เกี่ยวข้อง ในการเก็บรวบรวมข้อมูลของเด็กที่มีความต้องการจำเป็นพิเศษ ($\bar{X}=4.72$, S.D.=0.45) รองลงมาคือ มีการใช้เครื่องมือในการเก็บรวบรวมข้อมูลเด็กที่มีความต้องการจำเป็นพิเศษ และครอบครัว ที่สอดคล้องกับวิธีการเก็บรวบรวมข้อมูล ($\bar{X}=4.70$, S.D.=0.46) มีการเก็บรวบรวมข้อมูล เด็กที่มีความต้องการจำเป็นพิเศษ และครอบครัวด้วยวิธีการที่หลากหลาย เช่น การสังเกตพฤติกรรม การซักประวัติ การสัมภาษณ์ การลงพื้นที่ สังคมมิติ ($\bar{X}=4.68$, S.D.=0.46) ตามลำดับ

ตารางที่ 4.28 ความพึงพอใจของครู บุคลากร ผู้ปกครองเด็กที่มีความต้องการจำเป็นพิเศษต่อรูปแบบ การบริหารระบบการให้บริการช่วยเหลือระยะแรกเริ่ม สำหรับเด็กที่มีความต้องการ จำเป็นพิเศษของศูนย์การศึกษาพิเศษประจำจังหวัดศรีสะเกษ ด้านการปฏิบัติตามแผน ขั้นการคัดกรองประเภทความพิการทางการศึกษา

ข้อ ที่	รายการ	ระดับความพึงพอใจ		
		\bar{X}	S.D.	แปลผล
1	ดำเนินการคัดกรองเด็กที่มีความต้องการจำเป็นพิเศษ ตรงกับ ความพิการทางการศึกษา ทั้ง 9 ประเภท	4.72	0.45	มากที่สุด
2	ผู้คัดกรอง มีความรู้ ความเข้าใจ ทักษะ ในกระบวนการคัด กรองคนพิการทางการศึกษาแต่ละประเภท	4.72	0.44	มากที่สุด
3	ผู้คัดกรองผ่านการอบรม มีรหัสผู้คัดกรองในการดำเนินการ คัดกรองเด็กที่มีความต้องการจำเป็นพิเศษ	4.70	0.46	มากที่สุด
4	มีหลักฐานจากผู้ปกครองยินยอมให้ทำการคัดกรอง	4.66	0.47	มากที่สุด
5	จัดให้มีแบบคัดกรองคนพิการทางการศึกษาตามแบบที่กำหนด	4.70	0.45	มากที่สุด
6	มีการใช้สื่อ เทคโนโลยีในการคัดกรองเด็กที่มีความต้องการ จำเป็นพิเศษ	4.70	0.46	มากที่สุด
7	มีการนำบัตรผู้พิการ/หนังสือรับรองความพิการ มาพิจารณา ประกอบการคัดกรอง	4.67	0.47	มากที่สุด
8	มีการสรุปผลการคัดกรอง ที่ระบุประเภทและลักษณะความ พิจารณ์เป็นลายลักษณ์อักษร	4.70	0.46	มากที่สุด
เฉลี่ย		4.70	0.23	มากที่สุด

จากตารางที่ 4.28 ความพึงพอใจของครู บุคลากรผู้ปกครองเด็กที่มีความต้องการจำเป็นพิเศษ ต่อรูปแบบการบริหารระบบการให้บริการช่วยเหลือระยะแรกเริ่ม สำหรับเด็กที่มีความต้องการจำเป็นพิเศษของศูนย์การศึกษาพิเศษประจำจังหวัดศรีสะเกษ ด้านการปฏิบัติตามแผนขั้นการคัดกรองประเภทความพิการทางการศึกษา พบว่า โดยรวมมีความพึงพอใจอยู่ในระดับมากที่สุด ($\bar{X}=4.70$, S.D.=0.23) เมื่อพิจารณารายข้อ พบว่า มีความพึงพอใจอยู่ในระดับมากที่สุดทุกข้อ ลำดับแรกคือ ผู้คัดกรองมีความรู้ ความเข้าใจ ทักษะในกระบวนการคัดกรองคนพิการทางการศึกษาแต่ละประเภท ($\bar{X}=4.72$, S.D.=0.44) รองลงมาคือ ดำเนินการคัดกรองเด็กที่มีความต้องการจำเป็นพิเศษ ตรงกับความพิการทางการศึกษา ทั้ง 9 ประเภท ($\bar{X}=4.72$, S.D.=0.45) จัดให้มีแบบคัดกรองคนพิการทางการศึกษาตามแบบที่กำหนด ($\bar{X}=4.70$, S.D.=0.45) และลำดับสุดท้ายคือ มีหลักฐานจากผู้ปกครองยินยอมให้ทำการคัดกรอง ($\bar{X}=4.66$, S.D.=0.47)

ตารางที่ 4.29 ความพึงพอใจของครู บุคลากร ผู้ปกครองเด็กที่มีความต้องการจำเป็นพิเศษต่อรูปแบบการบริหารระบบการให้บริการช่วยเหลือระยะแรกเริ่ม สำหรับเด็กที่มีความต้องการจำเป็นพิเศษของศูนย์การศึกษาพิเศษประจำจังหวัดศรีสะเกษ ด้านการปฏิบัติตามแผนขั้นการประเมินความสามารถพื้นฐาน

ข้อที่	รายการ	ระดับความพึงพอใจ		
		\bar{X}	S.D.	แปลผล
1	มีการจัดทำเครื่องมือการประเมินความสามารถพื้นฐานของเด็กที่มีความต้องการจำเป็นพิเศษครอบคลุมทุกทักษะ	4.73	0.45	มากที่สุด
2	มีการดำเนินการประเมินความสามารถพื้นฐานของเด็กที่มีความต้องการจำเป็นพิเศษโดยทีมสหวิชาชีพ	4.72	0.45	มากที่สุด
3	มีการประเมินความสามารถพื้นฐานของเด็กที่มีความต้องการจำเป็นพิเศษโดยใช้แบบประเมินพัฒนาการของเด็กปกติ	4.71	0.45	มากที่สุด
4	มีการประเมินความสามารถพื้นฐานของเด็กที่มีความต้องการจำเป็นพิเศษโดยวิธีการสังเกตพฤติกรรมและบันทึกพฤติกรรมที่พบ แล้วนำข้อมูลมาวิเคราะห์	4.67	0.46	มากที่สุด
5	มีการสรุปพัฒนาการทุกด้านของเด็กที่มีความต้องการจำเป็นพิเศษ โดยนำจุดด้อยมากำหนดเป็นสิ่งที่ต้องพัฒนาต่อไป	4.70	0.46	มากที่สุด
6	มีการนำเอาจุดเด่น จุดด้อยในทุกทักษะไปวิเคราะห์เพื่อจัดทำแผนการจัดการศึกษาเฉพาะบุคคล (IEP) หรือแผนให้บริการช่วยเหลือเฉพาะครอบครัว (IFSP)	4.70	0.46	มากที่สุด
เฉลี่ย		4.71	0.26	มากที่สุด

จากตารางที่ 4.29 ความพึงพอใจของครู บุคลากรผู้ปกครองเด็กที่มีความต้องการจำเป็น พิเศษ ต่อรูปแบบการบริหารระบบการให้บริการช่วยเหลือระยะแรกเริ่ม สำหรับเด็กที่มีความต้องการ จำเป็นพิเศษของศูนย์การศึกษาพิเศษประจำจังหวัดศรีสะเกษ ด้านการปฏิบัติตามแผน ชั้นการประเมิน ความสามารถพื้นฐาน พบว่า โดยรวมมีความพึงพอใจอยู่ในระดับมากที่สุด ($\bar{X}=4.71$, S.D.=0.26) เมื่อ พิจารณารายข้อ พบว่า มีความพึงพอใจอยู่ในระดับมากที่สุดทุกข้อ ลำดับแรกคือ มีการจัดทำเครื่องมือ การประเมินความสามารถพื้นฐานของเด็กที่มีความต้องการจำเป็นพิเศษ ครอบคลุมทุกทักษะ ($\bar{X}=4.73$, S.D.=0.45) รองลงมาคือ มีการดำเนินการประเมินความสามารถพื้นฐานของเด็กที่มีความต้องการจำเป็น พิเศษโดยทีมสหวิชาชีพ ($\bar{X}=4.72$, S.D.=0.45) มีการประเมินความสามารถพื้นฐานของเด็กที่มี ความต้องการจำเป็นพิเศษ โดยใช้แบบประเมินพัฒนาการของเด็กปกติ ($\bar{X}=4.71$, S.D.=0.45) และ ลำดับสุดท้ายคือ มีการประเมินความสามารถพื้นฐานของเด็กที่มีความต้องการจำเป็นพิเศษ โดยวิธีการ สังเกตพฤติกรรมและบันทึกพฤติกรรมที่พบ แล้วนำข้อมูลมาวิเคราะห์ ($\bar{X}=4.67$, S.D.=0.46)

ตารางที่ 4.30 ความพึงพอใจของครู บุคลากร ผู้ปกครองเด็กที่มีความต้องการจำเป็นพิเศษต่อรูปแบบ การบริหารระบบการให้บริการช่วยเหลือระยะแรกเริ่ม สำหรับเด็กที่มีความต้องการ จำเป็นพิเศษของศูนย์การศึกษาพิเศษประจำจังหวัดศรีสะเกษ ด้านการปฏิบัติตามแผน ชั้นการจัดทำแผนให้บริการช่วยเหลือเด็กที่มีความต้องการจำเป็นพิเศษ

ข้อที่	รายการ	ระดับความพึงพอใจ		
		\bar{X}	S.D.	แปลผล
1	มีการจัดทำคู่มือการจัดทำแผนการจัดการศึกษา เฉพาะบุคคล (IEP) คู่มือการจัดทำแผนให้บริการ ช่วยเหลือเฉพาะครอบครัว (IFSP) คู่มือการจัดทำ แผนการเปลี่ยนผ่านเฉพาะบุคคล (ITP)	4.70	0.46	มากที่สุด
2	มีการจัดทำแผนการจัดการศึกษาเฉพาะบุคคล (IEP) หรือแผนให้บริการช่วยเหลือเฉพาะครอบครัว (IFSP) และหรือแผนการเปลี่ยนผ่านเฉพาะบุคคล (ITP)	4.72	0.45	มากที่สุด
3	มีการตรวจ แนะนำ การเขียนแผนการจัดการศึกษา เฉพาะบุคคล (IEP) หรือแผนให้บริการช่วยเหลือ เฉพาะครอบครัว (IFSP) และหรือแผนการเปลี่ยนผ่าน เฉพาะบุคคล (ITP)	4.71	0.45	มากที่สุด

ตารางที่ 4.30 ความพึงพอใจของครู บุคลากร ผู้ปกครองเด็กที่มีความต้องการจำเป็นพิเศษต่อรูปแบบการบริหารระบบการให้บริการช่วยเหลือระยะแรกเริ่ม สำหรับเด็กที่มีความต้องการจำเป็นพิเศษของศูนย์การศึกษาพิเศษประจำจังหวัดศรีสะเกษ ด้านการปฏิบัติตามแผน ขั้นตอนการจัดทำแผนให้บริการช่วยเหลือเด็กที่มีความต้องการจำเป็นพิเศษ (ต่อ)

ข้อที่	รายการ	ระดับความพึงพอใจ		
		\bar{X}	S.D.	แปลผล
4	มีการนำผลการวิเคราะห์ข้อมูลเด็กที่มีความต้องการจำเป็นพิเศษ ข้อมูลทางการแพทย์ ข้อมูลทางการศึกษา และข้อมูลความสามารถพื้นฐานมาจัดทำแผนการจัดการศึกษาเฉพาะบุคคล (IEP) หรือการจัดทำแผนให้บริการช่วยเหลือเฉพาะครอบครัว (IFSP)	4.64	0.48	มากที่สุด
5	ครู และบุคลากรทางการศึกษา ร่วมกับสหวิชาชีพ นำจุดเด่นที่ต้องการเสริม หรือจุดด้อยที่ต้องพัฒนา มาวิเคราะห์เพื่อจัดกิจกรรมให้เหมาะสม	4.68	0.47	มากที่สุด
6	มีการจัดทำแผนการสอนเฉพาะบุคคล (IIP) หรือแผนบริการโดยครอบครัวและชุมชน (FCSP) ที่สอดคล้องและเหมาะสมกับความต้องการจำเป็นเฉพาะบุคคล	4.69	0.46	มากที่สุด
7	มีการพัฒนาครู บุคลากรทางการศึกษาให้มีความรู้ความเข้าใจในการจัดทำแผนการจัดการศึกษาเฉพาะบุคคล (IEP) การจัดทำแผนให้บริการช่วยเหลือเฉพาะครอบครัว(IFSP) การจัดทำแผนการเปลี่ยนผ่านเฉพาะบุคคล (ITP)	4.70	0.45	มากที่สุด
เฉลี่ย		4.69	0.32	มากที่สุด

จากตารางที่ 4.30 ความพึงพอใจของครู บุคลากร ผู้ปกครองเด็กที่มีความต้องการจำเป็นพิเศษ ต่อรูปแบบการบริหารระบบการให้บริการช่วยเหลือระยะแรกเริ่ม สำหรับเด็กที่มีความต้องการจำเป็นพิเศษของศูนย์การศึกษาพิเศษประจำจังหวัดศรีสะเกษ ด้านการปฏิบัติตามแผน ขั้นตอนการจัดทำแผนให้บริการช่วยเหลือเด็กที่มีความต้องการจำเป็นพิเศษ โดยรวมมีความพึงพอใจอยู่ในระดับมากที่สุด

(\bar{X} =4.69, S.D.=0.32) เมื่อพิจารณารายชื่อ พบว่า มีความพึงพอใจอยู่ในระดับมากที่สุดทุกข้อ ลำดับแรก คือ มีการจัดทำแผนการจัดการศึกษาเฉพาะบุคคล (IEP) หรือแผนให้บริการช่วยเหลือเฉพาะครอบครัว (IFSP) และหรือแผนการเปลี่ยนผ่านเฉพาะบุคคล (ITP) (\bar{X} =4.72, S.D.=0.45) รองลงมาคือ มีการตรวจแนะนำ การเขียนแผนการจัดการศึกษาเฉพาะบุคคล (IEP) หรือแผนให้บริการช่วยเหลือเฉพาะครอบครัว (IFSP) และหรือแผนการเปลี่ยนผ่านเฉพาะบุคคล (ITP) (\bar{X} =4.71, S.D.=0.45) มีการพัฒนาครู บุคลากรทางการศึกษาให้มีความรู้ ความเข้าใจในการจัดทำแผนการจัดการศึกษาเฉพาะบุคคล (IEP) การจัดทำแผนให้บริการช่วยเหลือเฉพาะครอบครัว (IFSP) การจัดทำแผนการเปลี่ยนผ่านเฉพาะบุคคล (ITP) (\bar{X} =4.70, S.D.=0.45) และลำดับสุดท้ายคือ มีการนำผลการวิเคราะห์ข้อมูลเด็กที่มีความต้องการจำเป็นพิเศษ ข้อมูลทางการแพทย์ ข้อมูลทางการศึกษา และข้อมูลความสามารถพื้นฐานมาจัดทำแผนการจัดการศึกษาเฉพาะบุคคล (IEP) หรือการจัดทำแผนให้บริการช่วยเหลือเฉพาะครอบครัว (IFSP) (\bar{X} =4.64, S.D.=0.48)

ตารางที่ 4.31 ความพึงพอใจของครู บุคลากร ผู้ปกครองเด็กที่มีความต้องการจำเป็นพิเศษต่อรูปแบบการบริหารระบบการให้บริการช่วยเหลือระยะแรกเริ่มสำหรับเด็กที่มีความต้องการจำเป็นพิเศษของศูนย์การศึกษาพิเศษประจำจังหวัดศรีสะเกษ ด้านการปฏิบัติตามแผนขั้นการให้บริการด้วยกิจกรรมที่เหมาะสม

ข้อที่	รายการ	ระดับความพึงพอใจ		
		\bar{X}	S.D.	แปลผล
1	ผู้ปกครอง หรือเด็กที่มีความต้องการจำเป็นพิเศษมีส่วนร่วมในการจัดกิจกรรมการเรียนการสอน	4.61	0.49	มากที่สุด
2	ครู บุคลากร และสทวิชาชีพร่วมกันจัดการเรียนการสอนเป็นแบบบูรณาการทักษะและประเมินเป็นรายทักษะ	4.70	0.46	มากที่สุด
3	ครู บุคลากร สทวิชาชีพ มีการนำเอานวัตกรรมเทคโนโลยีที่ทันสมัยมาใช้ในการจัดกิจกรรมการเรียนการสอน	4.65	0.48	มากที่สุด
4	ครู บุคลากร สทวิชาชีพนมีเทคนิควิธีการในการเสริมแรง สร้างแรงจูงใจให้เด็กที่มีความต้องการจำเป็นพิเศษทำงานสำเร็จ	4.64	0.48	มากที่สุด

ตารางที่ 4.31 ความพึงพอใจของครู บุคลากร ผู้ปกครองเด็กที่มีความต้องการจำเป็นพิเศษต่อรูปแบบการบริหารระบบการให้บริการช่วยเหลือระยะแรกเริ่มสำหรับเด็กที่มีความต้องการจำเป็นพิเศษของศูนย์การศึกษาพิเศษประจำจังหวัดศรีสะเกษ ด้านการปฏิบัติตามแผนขั้นการให้บริการด้วยกิจกรรมที่เหมาะสม (ต่อ)

ข้อที่	รายการ	ระดับความพึงพอใจ		
		\bar{X}	S.D.	แปลผล
5	มีการจัดบรรยากาศ อาคารสถานที่ สื่อ สิ่งอำนวยความสะดวก เอื้อต่อการให้บริการเด็กที่มีความต้องการจำเป็นพิเศษแต่ละประเภท	4.71	0.45	มากที่สุด
6	มีการจัดกิจกรรมต่าง ๆ อย่างหลากหลายเหมาะสมกับเด็กที่มีความต้องการจำเป็นพิเศษที่เข้ารับบริการ	4.72	0.45	มากที่สุด
7	หน่วยงานต่าง ๆ เข้ามามีส่วนร่วมในการช่วยเหลือหรือจัดกิจกรรมให้กับเด็กที่มีความต้องการจำเป็นพิเศษอย่างต่อเนื่อง	4.70	0.45	มากที่สุด
เฉลี่ย		4.68	0.27	มากที่สุด

จากตารางที่ 4.31 ความพึงพอใจของครู บุคลากร ผู้ปกครองเด็กที่มีความต้องการจำเป็นพิเศษต่อรูปแบบการบริหารระบบการให้บริการช่วยเหลือระยะแรกเริ่ม สำหรับเด็กที่มีความต้องการจำเป็นพิเศษของศูนย์การศึกษาพิเศษประจำจังหวัดศรีสะเกษ ด้านการปฏิบัติตามแผน ขั้นการให้บริการด้วยกิจกรรมที่เหมาะสม พบว่า โดยรวมมีความพึงพอใจอยู่ในระดับมากที่สุด ($\bar{X}=4.68$, S.D.=0.27) เมื่อพิจารณารายข้อ พบว่า มีความพึงพอใจอยู่ในระดับมากที่สุดทุกข้อ ลำดับแรกคือ มีการจัดกิจกรรมต่าง ๆ อย่างหลากหลาย เหมาะสมกับเด็กที่มีความต้องการจำเป็นพิเศษที่เข้ารับบริการ ($\bar{X}=4.72$, S.D.=0.45) รองลงมาคือ มีการจัดบรรยากาศ อาคารสถานที่ สื่อ สิ่งอำนวยความสะดวก เอื้อต่อการให้บริการเด็กที่มีความต้องการจำเป็นพิเศษแต่ละประเภท ($\bar{X}=4.71$, S.D.=0.45) หน่วยงานต่าง ๆ เข้ามามีส่วนร่วมในการช่วยเหลือหรือจัดกิจกรรม ให้กับเด็กที่มีความต้องการจำเป็นพิเศษอย่างต่อเนื่อง ($\bar{X}=4.70$, S.D.=0.45) และลำดับสุดท้ายคือ ผู้ปกครองหรือเด็กที่มีความต้องการจำเป็นพิเศษ มีส่วนร่วมในการจัดกิจกรรมการเรียนการสอน ($\bar{X}=4.61$, S.D.=0.49)

ตารางที่ 4.32 ความพึงพอใจของครู บุคลากร ผู้ปกครองเด็กที่มีความต้องการจำเป็นพิเศษต่อรูปแบบการบริหารระบบการให้บริการช่วยเหลือระยะแรกเริ่ม สำหรับเด็กที่มีความต้องการจำเป็นพิเศษของศูนย์การศึกษาพิเศษประจำจังหวัดศรีสะเกษ ด้านการตรวจสอบ ขั้นตอนประเมินความก้าวหน้า

ข้อที่	รายการ	ระดับความพึงพอใจ		
		\bar{X}	S.D.	แปลผล
1	มีการจัดทำเครื่องมือในการประเมินความก้าวหน้าของเด็กที่มีความต้องการจำเป็นพิเศษ เหมาะสมกับความพิการทางการศึกษา	4.70	0.46	มากที่สุด
2	มีการประเมินความก้าวหน้าของเด็กที่มีความต้องการจำเป็นพิเศษ ตามเกณฑ์ที่กำหนดไว้ในแผนการจัดการศึกษาเฉพาะบุคคล (IEP) หรือแผนให้บริการช่วยเหลือเฉพาะครอบครัว (IFSP)	4.69	0.46	มากที่สุด
3	มีการปรับ ทบทวน เนื้อหา กิจกรรมให้เหมาะสมตามเกณฑ์ที่กำหนดในแผนการจัดการศึกษาเฉพาะบุคคล (IEP) หรือแผนให้บริการช่วยเหลือเฉพาะครอบครัว (IFSP)	4.68	0.46	มากที่สุด
4	มีการประเมินความก้าวหน้าของเด็กที่มีความต้องการจำเป็นพิเศษ 6 ทักษะพื้นฐาน และ 1 ทักษะจำเป็นเฉพาะความพิการ	4.66	0.47	มากที่สุด
5	มีการประเมินความก้าวหน้าของเด็กที่มีความต้องการจำเป็นพิเศษหลังเข้ารับบริการร่วมกับสหวิชาชีพ	4.68	0.47	มากที่สุด
เฉลี่ย		4.68	0.30	มากที่สุด

จากตารางที่ 4.32 ความพึงพอใจของครู บุคลากร ผู้ปกครองเด็กที่มีความต้องการจำเป็นพิเศษ ต่อรูปแบบการบริหารระบบการให้บริการช่วยเหลือระยะแรกเริ่ม สำหรับเด็กที่มีความต้องการจำเป็นพิเศษของศูนย์การศึกษาพิเศษประจำจังหวัดศรีสะเกษ ด้านการตรวจสอบ ขั้นตอนประเมินความก้าวหน้า พบว่า โดยรวมมีความพึงพอใจอยู่ในระดับมากที่สุด ($\bar{X}=4.68$, S.D.=0.30) เมื่อพิจารณา

รายชื่อ พบว่า มีความพึงพอใจอยู่ในระดับมากที่สุดทุกข้อ ลำดับแรกคือ มีการจัดทำเครื่องมือในการประเมินความก้าวหน้าของเด็กที่มีความต้องการจำเป็นพิเศษ เหมาะสมกับความพิการทางการศึกษา ($\bar{X}=4.70$, S.D.=0.46) รองลงมาคือ มีการประเมินความก้าวหน้าของเด็กที่มีความต้องการจำเป็นพิเศษ ตามเกณฑ์ที่กำหนดไว้ในแผนการจัดการศึกษาเฉพาะบุคคล (IEP) หรือแผนให้บริการช่วยเหลือเฉพาะครอบครัว (IFSP) ($\bar{X}=4.69$, S.D.=0.46) มีการปรับ ทบทวน เนื้อหา กิจกรรมให้เหมาะสมตามเกณฑ์ที่กำหนดในแผนการจัดการศึกษาเฉพาะบุคคล (IEP) หรือแผนให้บริการช่วยเหลือเฉพาะครอบครัว (IFSP) ($\bar{X}=4.68$, S.D.=0.46) และลำดับสุดท้ายคือ มีการประเมินความก้าวหน้าของเด็กที่มีความต้องการจำเป็นพิเศษ 6 ทักษะพื้นฐาน และ 1 ทักษะจำเป็นเฉพาะความพิการ ($\bar{X}=4.66$, S.D.=0.47)

ตารางที่ 4.33 ความพึงพอใจของครู บุคลากร ผู้ปกครองเด็กที่มีความต้องการจำเป็นพิเศษต่อรูปแบบการบริหารระบบการให้บริการช่วยเหลือระยะแรกเริ่ม สำหรับเด็กที่มีความต้องการจำเป็นพิเศษของศูนย์การศึกษาพิเศษประจำจังหวัดศรีสะเกษ ด้านการตรวจสอบขั้นการนิเทศ ติดตาม ประเมินผลและส่งต่อ

ข้อที่	รายการ	ระดับความพึงพอใจ		
		\bar{X}	S.D.	แปลผล
1	มีการแต่งตั้งคณะกรรมการนิเทศ ติดตาม ประเมินผล ส่งต่อ	4.72	0.45	มากที่สุด
2	มีการดำเนินการนิเทศ ติดตาม ประเมินผล ส่งต่อเด็กที่มีความต้องการจำเป็นพิเศษเป็นแบบกัลยาณมิตร	4.71	0.45	มากที่สุด
3	มีการจัดทำเครื่องมือในการนิเทศ ติดตาม ประเมินผล สำหรับเด็กที่มีความต้องการจำเป็นพิเศษ	4.62	0.49	มากที่สุด
4	มีการนิเทศ ติดตาม ประเมินผลเด็กที่มีความต้องการจำเป็นพิเศษ ภายในศูนย์การศึกษาพิเศษ หน่วยบริการ และที่บ้าน	4.70	0.46	มากที่สุด
5	มีการส่งต่อข้อมูลเด็กที่มีความต้องการจำเป็นพิเศษ ภายในหน่วยงานและต่างหน่วยงาน	4.69	0.60	มากที่สุด
เฉลี่ย		4.69	0.32	มากที่สุด

จากตารางที่ 4.33 ความพึงพอใจของครู บุคลากร ผู้ปกครองเด็กที่มีความต้องการจำเป็นพิเศษ ต่อรูปแบบการบริหารระบบการให้บริการช่วยเหลือระยะแรกเริ่ม สำหรับเด็กที่มีความต้องการจำเป็นพิเศษของศูนย์การศึกษาพิเศษประจำจังหวัดศรีสะเกษ ด้านการตรวจสอบชั้นการนิเทศ ติดตาม ประเมินผลและส่งต่อ พบว่า โดยรวมมีความพึงพอใจอยู่ในระดับมากที่สุด ($\bar{X}=4.69$, $S.D.=0.32$) เมื่อพิจารณารายข้อ พบว่า มีความพึงพอใจอยู่ในระดับมากที่สุดทุกข้อ ลำดับแรกคือ มีการแต่งตั้งคณะกรรมการนิเทศ ติดตาม ประเมินผล ส่งต่อ ($\bar{X}=4.72$, $S.D.=0.45$) รองลงมาคือ มีการดำเนินการนิเทศ ติดตาม ประเมินผล ส่งต่อเด็กที่มีความต้องการจำเป็นพิเศษเป็นแบบกัลยาณมิตร ($\bar{X}=4.71$, $S.D.=0.45$) มีการนิเทศ ติดตาม ประเมินผลเด็กที่มีความต้องการจำเป็นพิเศษ ภายในศูนย์การศึกษาพิเศษ หน่วยบริการ และที่บ้าน ($\bar{X}=4.70$, $S.D.=0.46$) และลำดับสุดท้ายคือ มีการจัดทำเครื่องมือในการนิเทศ ติดตาม ประเมินผล สำหรับเด็กที่มีความต้องการจำเป็นพิเศษ ($\bar{X}=4.62$, $S.D.=0.49$)

ตารางที่ 4.34 ความพึงพอใจของครู บุคลากร ผู้ปกครองเด็กที่มีความต้องการจำเป็นพิเศษต่อรูปแบบการบริหารระบบการให้บริการช่วยเหลือระยะแรกเริ่ม สำหรับเด็กที่มีความต้องการจำเป็นพิเศษของศูนย์การศึกษาพิเศษประจำจังหวัดศรีสะเกษ ด้านการปรับปรุงชั้นการรายงาน ติดตามหลังการให้บริการ

ข้อที่	รายการ	ระดับความพึงพอใจ		
		\bar{X}	S.D.	แปลผล
1	มีการแต่งตั้งคณะกรรมการติดตามเด็กที่มีความต้องการจำเป็นพิเศษหลังการให้บริการ	4.71	0.45	มากที่สุด
2	มีการรายงานการให้บริการช่วยเหลือระยะแรกเริ่ม สำหรับเด็กที่มีความต้องการจำเป็นพิเศษให้ผู้เกี่ยวข้อง	4.75	0.43	มากที่สุด
3	มีการรายงานผลการจัดการศึกษาสำหรับเด็กที่มีความต้องการจำเป็นพิเศษ เมื่อสิ้นปีการศึกษา	4.73	0.44	มากที่สุด
4	มีการติดตามเด็กที่มีความต้องการจำเป็นพิเศษอย่างต่อเนื่อง หลังการให้บริการและส่งต่อ	4.71	0.46	มากที่สุด
5	มีการนำผลการนิเทศ ติดตาม ประเมินผล การให้บริการช่วยเหลือระยะแรกเริ่มไปใช้ในการพัฒนา และปรับปรุงการให้บริการในปีต่อไป	4.74	0.44	มากที่สุด
เฉลี่ย		4.73	0.30	มากที่สุด

จากตารางที่ 4.34 ความพึงพอใจของครู บุคลากร ผู้ปกครองเด็กที่มีความต้องการจำเป็น พิเศษ ต่อรูปแบบการบริหารระบบการให้บริการช่วยเหลือระยะแรกเริ่ม สำหรับเด็กที่มีความต้องการจำเป็นพิเศษของศูนย์การศึกษาพิเศษประจำจังหวัดศรีสะเกษ ด้านการปรับปรุง ชั้นการรายงาน ติดตาม หลังการให้บริการ พบว่า โดยรวมมีความพึงพอใจอยู่ในระดับมากที่สุด ($\bar{X}=4.73$, S.D.=0.30) เมื่อพิจารณารายข้อ พบว่า มีความพึงพอใจอยู่ในระดับมากที่สุดทุกข้อ ลำดับแรกคือ มีการรายงาน การให้ บริการช่วยเหลือระยะแรกเริ่ม สำหรับเด็กที่มีความต้องการจำเป็นพิเศษให้ผู้เกี่ยวข้อง ($\bar{X}=4.75$, S.D.=0.43) รองลงมาคือ มีการนำผลการนิเทศ ติดตาม ประเมินผล การให้บริการช่วยเหลือ ระยะแรกเริ่มไปใช้ในการพัฒนาและปรับปรุงการให้บริการในปีต่อไป ($\bar{X}=4.74$, S.D.=0.44) มีการรายงานผลการจัด การศึกษาสำหรับเด็กที่มีความต้องการจำเป็นพิเศษ เมื่อสิ้นปีการศึกษา ($\bar{X}=4.73$, S.D.=0.44) และลำดับสุดท้ายคือ มีการติดตามเด็กที่มีความต้องการจำเป็นพิเศษ อย่างต่อเนื่อง หลังการให้บริการและส่งต่อ ($\bar{X}=4.71$, S.D.=0.46)